

LE MAGAZINE

DE VOTRE DESTINATION

Guide
hébergement
inclus



16
SANDRINE VOUS
SURVEILLE !

21
À NOUS LES
NOUVEAUTÉS DE
LA GLISSE

32
NOTRE FORÊT,
UN INCROYABLE
TERRAIN DE JEUX

34
LES AIRIALS

39
CHOUETTE,
IL PLEUT !

N° 2 | GRATUIT | 2018 | WWW.COTELANDESATURETOURISME.COM

ENVIE D'ALLER À LA PLAGE EN BUS?

DES NAVETTES
GRATUITES
VILLE-PLAGE
EN CÔTE
LANDES
NATURE



TOUS LES
JOURS
PENDANT LES
VACANCES
SCOLAIRES
ESTIVALES

LIGNE 12 • Contis plage / Saint-Julien-en-Born / Lit-et-Mixe / Cap de l'Homy plage - Lévignacq / Uza

LIGNE 3 • Léon / Vielle-Saint-Girons / Saint-Girons plage

LIGNE 4 • Taller / Castets / Linxe / Saint-Girons bourg / Saint-Girons plage

LIGNE 4.1 • Saint-Michel-Escalus / Linxe / Saint-Girons bourg / Saint-Girons plage

Consultez les horaires des lignes sur

www.cotelandesnaturetourisme.com/Pratique/Navettes-Ville-Plage

CLNT CÔTE
LANDES
NATURE
TOURISME

SOMMAIRE

PORTRAITS

- 16. Sandrine vous surveille !
- 24. Sylvain, ostéopathe et batelier
- 47. Une famille nous raconte ses vacances

HISTOIRE & TRADITIONS

- 18. Coup de projecteur sur le phare de Contis
- 19. La pêche à la pinasse
- 27. La batellerie du Courant d'Huchet fête ses 110 ans
- 34. Les airials ou la vie en communauté à la landaise
- 35. Les tonnes, patrimoine des chasses traditionnelles
- 37. Le joli mois de Mai
- 44. J'ai vendangé le vin de sable

ENVIRONNEMENT & NATURE

- 14. Contempler l'océan et ses dunes
- 28. Entre dunes et forêt
- 32. Notre forêt, un incroyable terrain de jeux
- 36. L'histoire de la forêt landaise

CULTURE & SORTIES

- 8. À la découverte de notre territoire
- 39. Chouette, il pleut !
- 42. Les bandas, l'âme des fêtes !
- 43. Comment s'habiller ?
- 45. On fait quoi hors-saison ?
- 46. Les bons plans des jeunes du territoire

SPORT

- 21. À nous les nouveautés de la glisse
- 23. Les spots préférés des surfeurs en Côte Landes Nature
- 26. Vous êtes plutôt float tube ou pêche traditionnelle ?

DIVERS

- 4. Nos engagements qualité
- 5. Le mot du président
- 6. Comment venir à CLNT ?
- 7. Carte de notre territoire
- 48. Horaires des B.I.T. et présentation du VAN'iti
- 49. Les mots croisés



Magazine réalisé par :

Côte Landes Nature Tourisme
Caroline Cazenave
promotion@cotelandesnaturetourisme.com
Headerpop communication
headerpop@headerpop.com
www.headerpop.com

Rédaction :

Caroline Cazenave, Inès Segard, Faustine François

Crédits photographiques :

Sophie Pawlak, CLNT, ASP Edition, CCCLN, Jean-Éric Descombes, Jean-Philippe Plantey, Emmanuelle Fernandes, Pixabay, Shutterstock

Création graphique & Impression :

Headerpop communication
faustine@headerpop.com
Imprimerie Sud-Ouest-Service's
05 58 90 05 02

« Ces informations sont non-contractuelles et vous sont données à titre indicatif. L'éditeur décline toute responsabilité concernant les erreurs et omissions pouvant apparaître sur ce document. Toute reproduction partielle ou totale du texte ou des illustrations est interdite. »



LES ENGAGEMENTS QUALITÉ



Côte Landes Nature Tourisme, Office de Tourisme communautaire, détient la marque QUALITÉ TOURISME™ et est classée 1^{ère} catégorie d'Office de Tourisme de France. Voici nos engagements clients sur l'ensemble de nos Bureaux d'Information Touristique :

AVANT VOTRE SÉJOUR

- Nous vous communiquons une information fiable et actualisée sur place ou à distance ;
- Nous vous conseillons dans la préparation de votre séjour en apportant des renseignements personnalisés au plus proche de vos attentes ;
- Nous valorisons notre territoire, notre département et notre région.



PENDANT VOTRE SÉJOUR

- Nous vous accueillons dans nos Bureaux d'Information Touristique avec toute notre écoute et une entière disponibilité, dans votre langue, dans la mesure du possible ;
- Nous adaptons l'accueil à chaque type de public ;
- Nous nous engageons à vous fournir une information en adéquation avec votre demande ;
- Nous adaptons nos horaires d'ouverture aux flux mais également à vos habitudes ;
- Nous vous apportons de nouveaux services (wifi, accueil mobile) ;
- Nous vous proposons des modes de déplacements « durables » tels que les navettes de bus, de plages, les pistes cyclables et les sentiers de randonnée.

APRÈS VOTRE SÉJOUR

- Nous analysons vos remarques et suggestions afin d'être en constante amélioration ;
- Nous prenons en compte et traitons toutes vos réclamations.



Nous nous engageons également dans une démarche de développement durable, en accord avec les valeurs de notre territoire : Côte Landes Nature. Nous respectons les exigences de la marque QUALITÉ TOURISME™ et les critères de classement.

ÉDITO



C.L.N.T. le sigle de notre Office de tourisme signifie Côte Landes Nature Tourisme, quatre mots qui qualifient précisément notre territoire.

La Côte, qui nous rappelle que notre département s'arrête à l'ouest sur nos plages de sable et notre océan avec ses vagues permanentes et régulières pour le plus grand bonheur de nos petits pelleteurs et des plus grands qui fendent ou surfent ses rouleaux.

Les Landes, cet unique et immense espace plat, calé entre les vallons du Bordelais et la côte rocheuse du Pays Basque. Landes protégées de l'océan par d'immenses dunes et appelées autrefois « le désert français », désert qui effrayait les Jacquets empruntant en groupes sa traversée par « la via turinensis »* pour se rendre à Compostelle.

La Nature dans toute sa générosité avec ses pinèdes à perte de vue, ses rivières, ses genêts et sa faune si présente qu'il n'est pas possible de s'y déplacer au crépuscule sans apercevoir au moins un chevreuil sur le qui-vive.

Le Tourisme qui permet de découvrir toutes ces richesses et son peuple avec son accent sympathique, calme et rassurant, son sens de la fête, son goût et son talent pour la bonne chère, son enracinement dans son pays si singulier. Les conseillères en séjour de son Office de Tourisme sont prêtes à vous accueillir tout au long de vos vacances.

Bienvenue en Côte Landes Nature, goûtez-en toutes les saveurs et longue vie à ce magazine qui n'a d'autre but que de vous rendre amoureux de notre pays et d'en partager les qualités avec vos proches.

Yves SAINT-MARTIN
Président de CLNT

YVES SAINT MARTIN

* Voie de Tours qui partait de la tour Saint-Jacques à Paris jusqu'au col de Ronceveau pour traverser les Pyrénées.

COMMENT VENIR ?



En voiture

Autoroutes

Depuis Toulouse prendre l'A64 direction Pau. Sortie 6 à Peyrehorade puis prendre l'A63 à Saint-Geours-de-Maremne direction Bordeaux sortie 11 à Magescq ou sortie 12 à Castets.

Depuis Bordeaux prendre l'A63 direction Bayonne, sortie 13 à Lesperon ou sortie 12 à Castets.

En mongolfière ?



En train

TGV Atlantique,

ligne directe depuis Paris Montparnasse via Bordeaux arrivée gare de Dax : 3h20.

www.voyages-sncf.com

voyage-sncf.mobi

3635

0 892 35 35 35 (depuis

l'étranger)

TER Aquitaine,

0 800 872 872 (appel gratuit depuis un fixe ou un mobile)

www.ter.sncf.com/aquitaine

Accueil des personnes à

mobilité réduite (PMR) :

Accès Plus 0 890 440 650

accesplus@sncf.fr



En avion

Aéroport

Biarritz - Pays Basque

à 70 km

05 59 43 83 83

www.biarritz.aeroport.fr

Aéroport

Pau - Pyrénées

à 105 km

05 59 33 33 00

www.pau.aeroport.fr

Aéroport

Bordeaux - Mérignac

à 130 km

05 56 34 50 50

www.bordeaux.aeroport.fr

SE DÉPLACER ?

Navettes gratuites

« Ville - Plage »

Tous les jours de juillet et août, 4 circuits en continu vers les plages de Saint-Girons, du Cap de l'Homy et de Contis.

Fiches horaires disponibles dans les bureaux de Côte Landes Nature Tourisme ou sur www.cotelandesnaturetourisme.com/Pratique/Navettes-Ville-Plage

05 58 42 89 80

Régie Départementale des Transports Landais (RDTL)

- Ligne 23 toute l'année : Dax / Castets / Léon, les mardis et vendredis
- Ligne 44 en juillet et août : Dax / Léon Lit-et-Mixe, les samedis et dimanches.

05 58 56 80 80.

www.rdtl.fr

CLNT, C'EST :

• 10 communes dont :

4 balnéaires : Léon, Lit-et-Mixe, Saint-Julien-en-Born et Vielle-Saint-Girons
6 forestières : Castets, Lévignacq, Linxe, Saint-Michel-Escalus, Taller et Uza

• 30 km de Vélodyssée

• 65 km de voies vertes goudronnées

• 5 plages océanes (La Lette blanche, Saint-Girons plage, le Cap de l'Homy et Contis) dont une naturiste (Arnaoutchot)

• 2 plages lacustres (Léon et Vielle)

QUELQUES DISTANCES

Depuis Castets

Sabres (Ecomusée de Marquèze) : 54 km

La Dune du Pilat : 124 km

Bordeaux : 133 km

Depuis Léon

Bayonne : 59 km - Biarritz : 72 km

Saint-Sébastien (Espagne) : 111 km

Pau : 125 km

Lourdes : 158 km

CARTE DU TERRITOIRE



- 1 Le phare de Contis
- 2 L'église Notre-Dame de Lit
- 3 Le musée des Landes d'Antan
- 4 L'église Saint-Louis
- 5 L'étang d'Uza
- 6 L'église Saint-Martin
- 7 Les maisons à colombages
- 8 La colonne de sauveté
- 9 Le puits filtrant
- 10 Le chêne liège (classé arbre remarquable)

- 11 Le pont de Pichelèbe (départs des sentiers de la RN du C.d'Huchet)
- 12 La maison de la Réserve Naturelle
- 13 La batterie du Courant d'Huchet
- 14 L'église Saint-André
- 15 Le séquoïa (classé arbre remarquable)
- 16 Le lavoir (en bordure de la piste cyclable)
- 17 L'écomusée de Marquèze à Sabres
- Les plages surveillées
- Les belvédères

- La source de Yons
- La rivière la Palue / Le Courant de Contis
- Le circuit du patrimoine
- Réserve Naturelle de France
- Ville étape sur le chemin de Saint-Jacques-de-Compostelle
- Gare SNCF
- Péage de Castets
- Pistes cyclables
- Office de Tourisme
Bureaux d'Information Touristique

À LA DÉCOUVERTE DE NOTRE TERRITOIRE

*Visite de nos petits villages typiques et explications de leurs
histoires, leurs caractères, leurs promenades aux alentours...*

Laissez-vous guider.

CASTETS - LÉON - LÉVIGNACQ - LINXE
LIT-ET-MIXE - SAINT-JULIEN-EN-BORN
SAINT-MICHEL-ESCALUS - TALLER - UZA
VIELLE-SAINT-GIRONS



1

Une porte vers l'océan

CASTETS, c'est le carrefour historique de la route des vacances avec la mythique N10 devenue l'A63. Devenu un village paisible où il n'est pas rare de croiser des pèlerins de Saint-Jacques-de-Compostelle. Et pourquoi ne pas flâner dans les rues du village et se laisser guider par les 16 tables d'informations à la découverte de son histoire. Ou bien, rejoindre la côte par l'ancienne voie ferrée réhabilitée en piste cyclable « Lo Camin de Hé », pédalez jusqu'aux plages... vous serez enchanté.



2

Un patrimoine à partager

LÉON a su associer tradition et modernité : un environnement préservé, une belle forêt aménagée pour les vélos et la randonnée, un lac et ses activités, une Réserve Naturelle, les barques colorées des bateliers, un ponton zen pour bouquiner sans compter le très beau Courant d'Huchet. Côté village, il fait bon prendre son café en terrasse ou parcourir le marché à la découverte des bons produits locaux... Un village incontournable.



3

Une pause hors du temps

LÉVIGNACQ, ce village typique landais possède beaucoup de charme avec ses vieilles maisons basses d'architecture traditionnelle, il se trouve dans la vallée étroite du ruisseau du "Vignac", l'un des plus gros qui forme le Courant de Contis. À voir absolument : l'église Saint-Martin, classée aux Monuments Historiques avec son magnifique plafond en bois peint par des artistes locaux durant le 18ème siècle.

4

Le souvenir de la résine

Le patrimoine de **LINXE** témoigne d'un riche passé qui rappelle la grande période liée à la récolte et à la distillation de la résine de pins. Avec ses jolies maisons de maître nichées dans des parcs et celles à colombages, Linxe fait partie des villages à découvrir.



5

La grande dame du Marensin*

Le village de **LIT-ET-MIXE** est situé à 8 km des plages du Cap de l'Homy et de Contis Sud. Nous vous conseillons d'ailleurs de prendre sa route bucolique, les fenêtres grandes ouvertes pour sentir les odeurs des pins direction les dunes de sable. Un moment délicieux.



*Le Marensin est un petit territoire côtier des Landes de Gascogne, entre le Courant de Contis et Soustons.

6

Au son de la "burne"*

Sérénité et décontraction sont les maîtres mots de ce quartier du **CAP DE L'HOMY** et de son immense plage sauvage de sable fin. C'est en ces lieux que, certaines nuits quand la mer le permettait les pêcheurs bénévoles des Pélicans litois prévenus par le son de la burne* prenaient la mer à la force des bras. Comme à l'époque, ils sont encore quelques uns à utiliser une pinasse en bois de pin pour la pêche côtière, embarcation à fond plat, sans moteur, sans gouvernail et sans voile.

À voir, impressionnant.



9

L'esprit Contis

Protégée par le seul et unique phare de la côte landaise, la station de **CONTIS** est un doux mélange entre désuétude et lifestyle. Comme au Cap de l'Homy, plage voisine du Sud, on perpétue la tradition de la pêche à la pinasse. « Estelle de la Ma II », à la belle saison, attend paisiblement son équipage. Le soir venu, il est bon de profiter des dernières lueurs du soleil sur le belvédère, véritable promontoire sur l'océan. Imaginez-vous le nez au vent ou lové les pieds dans le sable...



7

Une fontaine bienveillante

À mi-chemin entre Saint-Girons et Lit-et-Mixe, aventurez-vous sur la petite route de Yons au quartier de **MIXE** qui vous amènera jusqu'à la fontaine Notre-Dame-de-Yons. Réputée miraculeuse, il paraît qu'elle soulage les maux d'estomac et apporte du réconfort aux convalescents. Au 19ème siècle, elle était décrite comme une source dont l'intensité dépend des marées. Une fête traditionnelle y est célébrée le premier samedi avant le 8 septembre, jour de la nativité.



8

À quelques encablures du Courant de Contis

SAINT-JULIEN-EN-BORN, petit bourg commerçant, est relié directement à la plage de Contis par le courant du même nom. La zone sud de la commune présente un réseau de ruisseaux collectés par le Courant de Contis qui traverse la plaine humide dite du « sable blanc ». Située à 8 km de la plage, c'est un vaste espace naturel propice aux promenades à pied, à vélo, à roller (par les pistes cyclables). Vous pouvez également relier l'embouchure en canoë, qui est située à l'extrême sud de la plage de Contis.

Que du bonheur.



*Gros coquillage utilisé pour avertir l'équipage du départ pour la pêche.

10

Les petites histoires de la Lande

Comment imaginer que **SAINT-MICHEL-ESCALUS** comptait plus de 1000 habitants à la fin de la guerre de 100 ans ! Composée de 2 petits bourgs, Escalus et Saint-Michel, a connu des temps prospères avec l'agriculture, le commerce, l'artisanat et la sylviculture. Il reste de ce passé de magnifiques aïeuls (voir notre article page 34) que l'on découvre au détour de balades en forêt. À la Saint-Michel, une fête ancestrale perdure chaque dernier week-end de septembre pour déguster le traditionnel poulet aux oignons. Jadis cette fête était une « assemblade » (en gascon), lieu de rencontre des paysans, bergers et autres domestiques.



11

Les grands chemins de Taller

Situé sur le chemin de Saint-Jacques-de-Compostelle et la voie de Tours, **TALLER** est une halte prisée avec ses refuges de pèlerins en partance vers la voie du littoral. D'autres emprunteront la piste cyclable portant bien son nom, « Lo Camin de Hé », le chemin de fer en français, qui permit aux voyageurs et aux marchandises de circuler de Laluque à Vielle- Saint-Girons jusqu'au milieu des années 60.

12

Arrêt sur image

Territoire forestier où la sylviculture était le poumon local, **UZA** était connu jadis pour sa résine qui coulait à flot. Au bord du charmant étang, qui aurait séduit en son temps les plus grands impressionnistes, résonne la vie des anciennes forges, dont l'activité prospère cessa au début des années 80. Un ensemble typique de maisons dites « d'ouvriers » complète le tableau. Contemporain.



13

Les 30 glorieuses de Mimi

Sur la commune de **VIELLE-SAINT-GIRONS**, l'hôtel-restaurant « Lensalade » à Saint-Girons plage fut pendant 60 ans l'adresse incontournable de nombreux épicuriens comme, Pierre Fresnay, Bernard Pivot, Lino Ventura, François Mitterrand, Jean-Pierre Rives, Caroline de Monaco, Alain Coty ou encore les Rotschild. Tous aimaient la simplicité du lieu, la générosité de ses plats et Mimi, dernière héritière de cette institution. Aujourd'hui cette plage a gardé sa simplicité et reste le rendez-vous estival de nombreuses familles. ▲



LE
COUP
DE



**NADINE
POUSSIN,**

conseillère en séjour

« J'aime me ressourcer au bord de l'étang d'Uza. Je suis émerveillée par les cygnes majestueux évoluant dans cette nature sauvage, j'adore sentir au printemps les fleurs de tilleul embaumant l'air et j'apprécie les anciennes forges et leur charme désuet où le temps s'est arrêté... »







CÔTÉ OCÉAN

L'INFINI BLEU

*De très longues et larges
étendues de sable fin,
de grandes vagues pour
réjouir les amateurs
de glisse, des dunes
majestueuses... loin des
petites criques et des
chaises longues, l'Océan
Atlantique réveille,
surprend et nous en met
plein la vue.*



CONTEMPLER L'OCÉAN ET SES DUNES

En Côte Landes Nature, le littoral est à l'image de ses rouleaux qui viennent se briser sur les plages de sable fin. Saisissant.

PROTÉGEONS-LE !

Ils sont indispensables à la vie : les océans produisent près d'un tiers de l'oxygène que nous respirons et jouent un rôle majeur d'atténuation du changement climatique. Et pourtant, beaucoup de facteurs le menacent, notamment l'augmentation des températures et la pollution. Dans ce cadre, il est essentiel pour nous de sensibiliser nos vacanciers à sa cause. Des collectes régulières sont organisées pour ramasser les déchets plastiques. Nos Offices de Tourisme pourront vous informer des dates et des inscriptions. Mais avant cela, nos gestes du quotidien comptent énormément pour respecter également la survie des espèces. En voici trois qui, indiscutablement, peuvent faire la différence et ne nécessitent pas beaucoup d'efforts : réduire sa consommation de plastique c'est-à-dire tout ce qui est jetable comme les vaisselles en plastique lors des pique-niques, faire attention aux produits toxiques comme avec les produits d'entretien ou encore éviter l'utilisation de certaines crèmes solaires. Enfin, attention à vos mégots de cigarette.

SES COUCHERS DE SOLEIL

En famille, entre amis ou en amoureux, nos fins de journée se passent très souvent à la plage pour admirer le coucher de soleil. En fonction du vent, des nuages et des marées, les couleurs changent, l'horizon évolue et la magie opère. Admirez et appréciez ces peintures vivantes à leur juste valeur... ▲



À SAVOIR :

L'Océan Atlantique est le deuxième plus grand golfe de la planète et le seul à recevoir des eaux froides boréales. Il sépare l'Eurafrique de l'Amérique et du Groenland et il est né de cassures d'âge secondaire, qui n'ont cessé de s'élargir depuis. Sa surface, sans les mers bordières, est de l'ordre de 82 millions de kilomètres carrés et sa profondeur moyenne est proche de 4 000 m. Avec les mers bordières, sa surface est de l'ordre de 92 millions de kilomètres carrés.

UN PEU DE POÉSIE

« À l'océan »,
René-François Sully Prudhomme.

Océan, que vaux-tu dans l'infini du monde ?
Toi, si large à nos yeux enchaînés sur tes bords,
Mais étroit pour notre âme aux rebelles essors,
Qui, du haut des soleils te mesure et te sonde ;

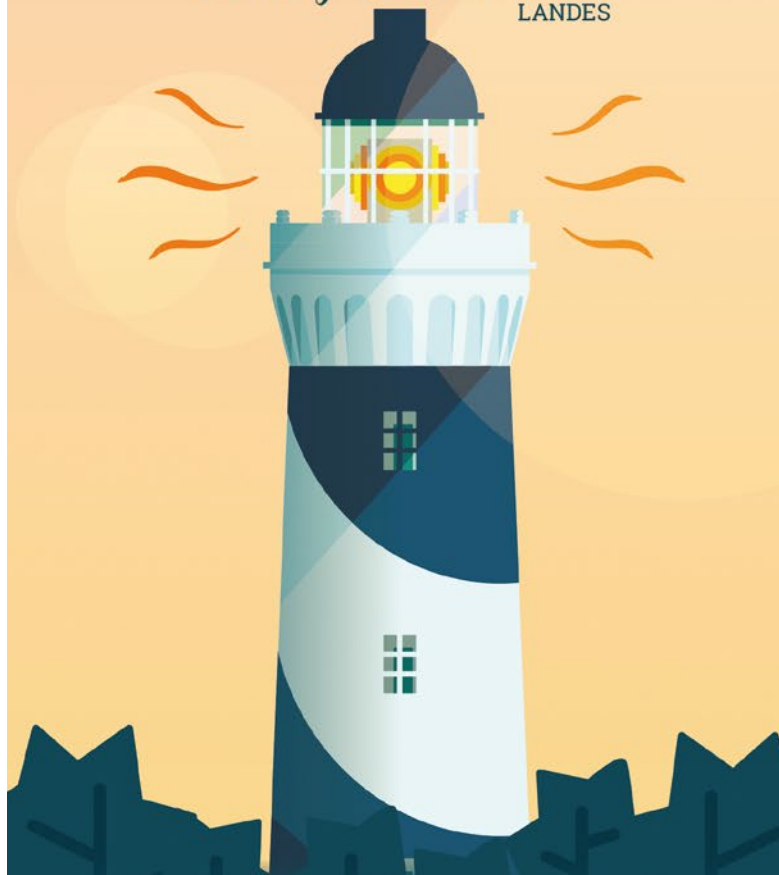
Presque éternel pour nous plus instables que l'onde,
Mais pourtant, comme nous, œuvre et jouet des sorts,
Car tu nous vois mourir, mais des astres sont morts,
Et nulle éternité dans les jours ne se fonde.

Comme une vaste armée où l'héroïsme bout
Marche à l'assaut d'un mur, tu viens heurter la roche,
Mais la roche est solide et reparaît debout.

Va, tu n'es cru géant que du nain qui t'approche :
Ah ! Je t'admiraïs trop, le ciel me le reproche,
Il me dit : « Rien n'est grand ni puissant que le Tout ! »

le Phare de
Contis

Saint-Julien-en-Born
LANDES



ADULTE (+12 ANS) 3 euros
ENFANT DE 3 À 12 ANS 1 euro
ENFANT -3 ANS *gratuit*

OUVERT D'AVRIL À SEPTEMBRE.

Avril, Mai, Juin et Septembre :
tous les week-ends et jours fériés de 14h à 18h.
Du 1^{er} week-end de Juillet au 31 Août :
tous les jours sauf le lundi de 10h à 18h.

Billetterie et boutique sur place
Réservation hors saison et informations :
mairie de Saint-Julien-en-Born 05 58 42 80 08



Chemin de la lanterne, Contis
40170 Saint-Julien-En-Born

SANDRINE VOUS SURVEILLE !

Native des Landes, Sandrine Berthe est championne du monde de sauvetage côtier depuis 2017. Par chance, elle épie, veille et assure aussi la sécurité des baigneurs sur nos plages de Côte Landes Nature. Ici, pas de blague, les rouleaux sont toniques et les courants vifs ! Alors quelles sont les règles à respecter pour profiter au mieux des joies de l'océan ? Comment le dompter sans danger ? Sortez les cahiers, interrogation écrite à la fin du papier...



Entre la course à pied, la natation, la musculation et la rame, cette jeune maman est une vraie boule d'énergie ! Après sa séance de sport matinale (à 6h du matin s'il vous plaît...), elle se rend au cabinet de kinésithérapie qu'elle tient avec son mari. Ses conseils pour bien appréhender l'océan pendant vos vacances.

- 1 « Vous avez déjà dû le remarquer, dans les Landes, la mer est agitée. Vous serez peut-être tenté de passer à côté des vagues et choisirez une grande piscine naturelle creusée dans le sable de la plage appelée baigne, ce n'est pas la bonne solution ! En effet, à marée montante, un fort courant peut vous emporter vers le large. Il est donc préférable de se baigner à marée descendante notamment avec des enfants en bas âge pour plus de sécurité. »
- 2 « Toujours se baigner entre les deux drapeaux bleus hissés de part et d'autre de la plage, c'est la zone surveillée par les maîtres-nageurs sauveteurs. »
- 3 « Si la mer vous emporte au large, il est inutile de lutter, il faut se laisser amener par le courant vers les vagues et rentrer avec les vagues. »
- 4 « Hydratez-vous un maximum, protégez vous du soleil, casquette, lycra, chapeau, parasol (surtout pour les enfants), la chaleur peut être la cause de nombreux maux. »
- 5 « Attention aux vives, petits poissons qui apprécient les eaux tièdes des baignes et sont à moitié enfouis dans le sable. Leur dos est muni d'un dard venimeux qui occasionne des brûlures et des violentes douleurs. Si vous êtes piqués, ne tentez pas de mettre de l'eau froide, au contraire marchez dans le sable chaud et demandez de l'aide au poste de secours. »

*QU'EST-CE QU'UNE BAÏNE ?



Sur les côtes sableuses, on observe, à marée basse, des sortes de mares qui s'étalent sur la plage. Ces bassins naturels présentent des eaux calmes, plus chaudes et peu profondes, qui attirent les baigneurs.

À mi-marée, les vagues remplissent la baïne. En quelques instants, l'eau devient plus profonde et plus agitée. Elle va alors s'échapper violemment selon un système de vidange, créant des courants particulièrement dangereux. La vitesse et la force de ces courants de sortie de baïne, entraînent les baigneurs, même les nageurs expérimentés, vers le large. Le réflexe habituel de vouloir remonter le courant va occasionner fatigue et panique et sera obligatoirement voué à l'échec.

LE SAUVETAGE CÔTIER EST UN SPORT ET S'APPREND



Si vous souhaitez participer à une leçon de sauvetage côtier, c'est tout à fait possible. Renseignez-vous auprès des sauveteurs. Sandrine donne des cours l'après-midi. Ils sont ouverts dès 6 ans, il faut juste savoir nager.



*QU'EST-CE QU'UN SHORE BREAK ?

Autre phénomène dangereux, la vague qui casse, parfois très brutalement, dans très peu d'eau. La déferlante peut vous assommer et être à l'origine d'accidents dramatiques si les cervicales sont touchées. Principales victimes, les baigneurs peu habitués à l'océan et les surfeurs inexpérimentés projetés sur du sable dur comme de la pierre.

Les maîtres-nageurs sauveteurs sont prêts à vous accueillir sur les plages de Côte Landes Nature du 15 juin au 15 septembre. Ils sauront vous prendre en charge au moindre problème. Sachez que leur métier demande énormément d'effort et d'attention, alors si vous souhaitez les remercier ou leur faire plaisir tout simplement, amenez-leur un gâteau, ils adorent ça !



COUP DE PROJECTEUR SUR LE PHARE DE CONTIS

Si vous cherchez le phare de Contis, vous ne le trouverez pas au bord de la plage de Contis mais « Pîté » sur la dune de pins à 800 mètres du littoral.

Depuis 152 ans, il rassure marins et autochtones à bon compte. Inscrit aux Monuments Historiques par arrêté du 6 novembre 2009, les amoureux de ce type de site connaissent bien ce « barber pole », surnom hérité de sa signalétique étrangement semblable à l'enseigne nationale des « barbershops » aux États-Unis. Cette signature visuelle a été réalisée en 1937 par Louis Lucien Bellocq dit Menoune, originaire de Saint-Julien-en-Born.

Après avoir grimpé les 183 marches, vous tomberez nez à nez sur l'appareil optique qui mesure 2,5 m de diamètre et cumule 16 côtés ! En haut, la caresse d'un puissant vent iodé vous lèchera le visage, et la vue sur le triptyque emblématique de la côte landaise est bluffante : l'azur de l'océan, l'or de la dune et les éclats émeraude des étendues de pins. Si le temps le permet, il est possible d'apercevoir au loin les sommets du Pays Basque.

Malgré leurs positions qui semblent paradisiaques, la vie des gardiens de ces titans n'était pas toujours rose. Ces derniers avaient pour coutume de les désigner comme leur « enfer » quand ils étaient perdus au milieu de l'océan, leur « purgatoire » quand ils étaient situés sur une île et leur « paradis » pour les veinards installés à terre. Le phare de Contis appartient bien à cette dernière catégorie. ▲



LA PÊCHE À LA PINASSE

Parmi tous les modes de pêche pratiqués sur le littoral landais, la pêche à la pinasse est sans aucun doute la plus célèbre et bien ancrée dans la mémoire landaise.

Au 19^{ème} siècle, chaque village, de Biscarrosse à Hossegor, possédait sa propre pinasse. Elle appartenait généralement à un propriétaire aisé qui laissait les habitants l'utiliser en contrepartie du tiers de leur pêche.

Sur la côte du Marensin, cette pêche occasionnelle se conciliait parfaitement avec les autres activités locales comme le gemmage, l'abattage du bois ou les travaux des champs.

Dès que l'océan était propice à la navigation, les hommes d'équipage abandonnaient le hapshot*, la hache ou les champs pour se retrouver à la pinasse.

De nos jours, les pinasses sont fabriquées principalement sur le Bassin d'Arcachon (Gujan-Mestras et La Teste de Buch), puis le Marensin (Vieux-Boucau, Uza) et enfin à Capbreton et elles portent en grande majorité un petit nom plutôt féminin (Marguerite-Françoise, Jacqueline-Roger, Thérèse, Anne-Marie...) ou issu du patrimoine landais (Estelle de la Ma, La Goélette Litoise, Loubine...).

Cette pêche nécessite la présence d'une équipe d'une vingtaine de personnes, composée d'un pilote, de 7 à 8 matelots pour ramer et le reste est à la manœuvre à terre, soit pour aider le bateau lorsqu'il aborde, soit pour tirer le filet (la senne) à terre lorsque le poisson est cerné.

Malgré la difficulté, cette pratique perdure depuis des décennies. Aujourd'hui plus de loisir que de subsistance.

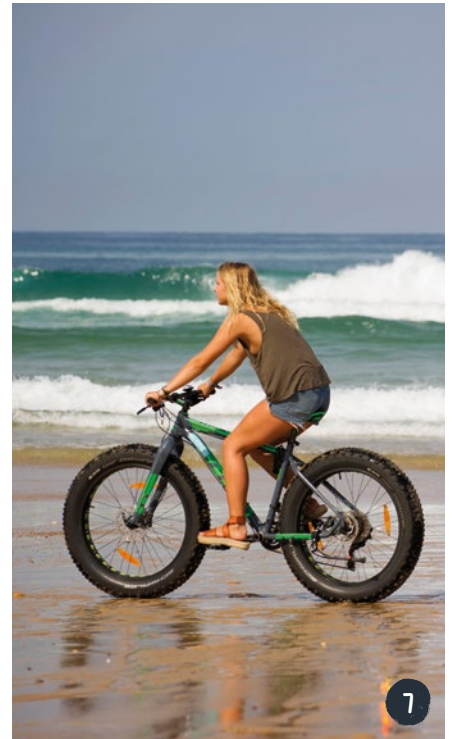
Si vous êtes chanceux, vous pourrez apercevoir la « Anne-Marie » en action au Cap de l'Homy, s'ils répondent à l'appel de la corne de brume qui indique que les conditions sont favorables.

La pinasse de Contis « Estelle de la Ma II », qui s'appelait à l'origine « Xavier-Christine » avant de prendre le nom de « Jacqueline - Roger », est inscrite au titre des Monuments Historiques par arrêté préfectoral du 23/01/2012. Elle est également à l'eau en été sur le courant et en mer, pendant la marée haute. ▲



*Outil à bec recourbé utilisé par les gemmeurs pour rafraîchir la care ou entaille des pins.

SPORT



À NOUS LES NOUVEAUTÉS DE LA GLISSE

*Reconnu pour ses spots de surf, notre territoire propose bien d'autres sports de glisse sympas et originaux à tester.
Nous avons sélectionné pour vous un best of, selon vos aspirations.*

1 - SENSATIONS FORTES :

Optez pour le kite surf.

C'est en Bretagne que le kite surf a vu le jour il y a 30 ans. Les frères Bruno et Dominique Legaigroux avaient alors remporté le prix de l'ingéniosité grâce à leur création : une planche tirée par un cerf-volant. Depuis une vingtaine d'années, des milliers de personnes pratiquent régulièrement ce sport à sensations fortes. Entre l'air et l'océan, le kite surf est une vraie piqûre d'adrénaline pour les amateurs de vitesse.

2 - PAIX INTÉRIEURE :

Le stand-up paddle est fait pour vous.

Le stand-up paddle c'est le nouveau sport en vogue. Bon pour le corps et l'esprit, le paddle est un sport ancien qui vient de Polynésie, la planche servait de moyen de transport entre les îles. Imaginez-vous sur le lac de Léon, sans aucun bruit, assis, à genoux ou debout... pour avancer, vous ramez avec une pagaie. Se muscler en profondeur tout en communiquant avec la nature, que du plaisir !

3 - ÉLÉMENTS NATURELS :

Essayez le body surf.

« Le surf dans son plus simple appareil », c'est ainsi que l'on peut décrire le body surf. Cette discipline consiste à glisser sur les vagues sans planche ni aide extérieure. Il n'y a aucun intermédiaire entre l'eau et vous... si ce n'est une paire de palmes. Cette sensation de « nudité » face aux éléments n'a pas d'équivalent pour se sentir connecté à l'océan.

4 - LA GLISSE PAR TOUT TEMPS :

Le skate façon light pour commencer.

Enfilez une paire de baskets et sautez sur votre planche à roulettes. Les conditions ne sont pas bonnes pour les surfeurs aujourd'hui ? Rendez-vous au skatepark de Vielle pour observer les figures spectaculaires des skateurs. Pour les débutants, en famille ou entre amis, il est préférable de commencer par des petites balades comme par exemple sur les nombreuses pistes cyclables. Cette activité est possible dans presque tous les villages de Côte Landes Nature.

5 - DÉCOUVERTES ET AVENTURES COOL :

Le kayak de mer a le vent en poupe !

Vous êtes plus à l'aise assis sur l'eau que debout, le kayak est une bonne alternative. Cette petite embarcation, très ancienne, qui nous vient d'Amérique du Nord est disponible sur plusieurs spots en Côte Landes Nature. Sur l'océan, vous pouvez profiter de paysages magnifiques tout en ramant. À vous les bras de musclics !

6 - CHEVEUX DANS LE VENT :

Embarquez sur un catamaran.

Le saviez-vous ? C'est William Dampier, le fameux pirate et aventurier, qui a décrit pour la première fois un catamaran lors d'une de ses expéditions dans les années 1690. Grâce à ses deux coques, ce voilier est très stable mais aussi très rapide avec de bonnes conditions. Initiez-vous au plaisir de la voile au gré du vent sur le spot du lac de Léon.



7 - BALADE ET DÉCOUVERTE :

Le Fat bike pour pédaler sur les plages.

Le vélo à pneus surdimensionnés est la solution pour avaler des kilomètres sur la plage. Lancé voici une quinzaine d'années outre-Atlantique, le fatbike était destiné à l'origine à rouler sur la neige. Grâce à ses pneus quatre pouces gonflés à très basse pression, ce vélo permet de s'attaquer aux terrains les plus délicats en s'adaptant aux obstacles. En Côte Landes Nature, les surfeurs enjambent leur fatbike pour aller profiter des vagues dans les spots peu visités.

Retrouvez tous
nos partenaires dans
la rubrique les loisirs
nautiques de notre
annuaire.

LES SPOTS PRÉFÉRÉS DES SURFEURS EN CÔTE LANDES NATURE



Saint-Julien-en-Born,
Contis plage

À cheval entre Saint-Julien-en-Born et Lit-et-Mixe, Contis est une petite station balnéaire où l'on peut admirer l'océan depuis le belvédère ou surfer sur les rouleaux. Ses 900 mètres de plage sont très calmes en hiver mais la vie nocturne peut y être aussi très sympa en été grâce aux nombreux bars et restaurants situés aux alentours de cette plage, idéal pour un « after surf ».



Lit-et-Mixe,
La plage du Cap de l'Homy

La plage du Cap de l'Homy est l'une des plus réputées de la côte landaise pour les spots de surf avec le typique beach break landais idéal pour les débutants. Pourquoi cette plage ? Tout simplement parce que c'est l'un des spots les plus calmes mais aussi l'une des plages les plus préservées de la côte landaise.



Vielle-Saint-Girons,
La plage de la Lette blanche

Plus au Sud, Vielle-Saint-Girons dispose de 2 plages, une assez touristique avec ses campings, bars et restaurants et une autre plus confidentielle très prisée par les locaux. Le spot de la Lette blanche se mérite après la montée de la dune plus ou moins aménagée, le panorama est juste incroyable.



LE GRAND PRINTEMPS DES LANDES

Dès les vacances de Printemps,
les partenaires
de Côte Landes Nature Tourisme
vous proposent de tester



des activités gratuites
ou à tarifs préférentiels



CLNT CÔTE
LANDES
NATURE
TOURISME



SYLVAIN OSTÉOPATHE ET BATELIER

Sylvain a de nombreuses cordes à son arc : ostéopathe à Soustons et batelier à Léon. Et c'est sur sa fameuse « galupe » qu'il sillonne et fait découvrir le Courant d'Huchet, joyau de Côte Landes Nature. Une bouffée d'oxygène pour lui et un véritable moment de bonheur pour ses passagers. Rencontre avec un passionné.

Depuis combien de temps êtes-vous ostéopathe ?

J'ai obtenu mon diplôme à Biarritz au Collège d'Ostéopathie du Pays Basque. Aujourd'hui, j'exerce en cabinet libéral depuis maintenant 3 ans sur la commune de Soustons.

D'où vient votre passion pour la batellerie ?

Je suis devenu guide sur le Courant d'Huchet en 2000, je vais donc bientôt entamer ma 18^{ème} année de batellerie avec toujours la même passion pour la nature et le plaisir de faire découvrir aux touristes la faune et la flore que propose la rivière... entre marécage, forêt et cordon dunaire. Quel plaisir de me retrouver chaque saison dans ce petit jardin d'Eden ! Naviguer avec quiétude au fil de l'eau est une passion dont je ne pourrais me passer.

Avez-vous votre propre bateau ?

Chaque batelier possède son propre bateau, une petite embarcation typique des anciens pêcheurs du lac, la fameuse « galupe ». C'est une barque pointue à fond plat que l'on dirige à l'aviron sur le lac et à la perche sur la rivière. La navigation non motorisée reste délicate avec le courant et ses parties étroites où il faut de temps en temps baisser la tête sous les nombreux tunnels d'arbres. L'art de la rame ne s'improvise pas et la dextérité du batelier est indispensable !

À quel moment travaillez-vous en tant que batelier ?

La saison pour les promenades en barque sur le Courant d'Huchet dure au total sept mois, à savoir d'avril à fin octobre. Durant la basse saison, j'exerce le métier de batelier généralement les week-ends pour m'y consacrer quasiment à temps plein les mois de juillet et août.

*« Quel plaisir de me retrouver
chaque saison dans ce petit jardin
d'Eden ! Naviguer avec quiétude au
fil de l'eau est une passion dont je ne
pourrais me passer. »*

Mais comment gérez-vous votre passion avec votre quotidien d'ostéopathe ?

La batellerie est une activité secondaire que je qualifierai de « job passion » venant s'ajouter à une activité annuelle salariée ou indépendante. Chaque batelier est à son compte et gère ainsi son planning pour venir ramer selon ses disponibilités. Pour ma part, je jongle donc entre consultations au cabinet à Soustons et guide batelier à Léon. L'été étant une période de forte affluence touristique au Courant d'Huchet, je me consacre presque exclusivement à la batellerie et me fais remplacer au cabinet par ma compagne, également ostéopathe et avec qui je suis associé.

Qu'apprécient les touristes lors de la balade en bateau ?

Les touristes apprécient très vite la beauté et le calme de la rivière, un vrai petit havre de paix ! Les lieux se prêtent véritablement aux rêves. Nos passagers se retrouvent rapidement au cœur d'un paysage exotique, qui se rapproche du bayou de Louisiane ou de la canopée amazonienne. Durant le parcours, une flore exceptionnelle s'offre à nos yeux : roselières, hibiscus, fougères royales, arums... Mais nous pouvons également nous retrouver face à des rencontres inattendues comme des hérons cendrés, martins pêcheurs, canards, libellules, ragondins, loutres, chevreuils ou encore des sangliers...

Des rencontres inattendues... avez-vous une petite anecdote à nous raconter ?

Oui, un jour, au cours d'une promenade avec un groupe de touristes, alors que nous remontions le courant au milieu d'un banc de poissons, l'un d'eux se mit tout à coup à frétiller en surface et s'est retrouvé par le plus grand des hasards dans la barque sur les genoux d'un jeune touriste. Celui-ci, heureux d'avoir fait une pêche miraculeuse, a voulu immortaliser le moment par une photo qui n'a malheureusement jamais pu être prise pour la bonne raison que le filou a replongé dans la rivière d'un vif coup de nageoire.

Une recommandation pour un batelier débutant ?

Je dirais à un jeune batelier de s'armer de courage car une bonne dose d'huile de coude est indispensable pour mener le bateau. Il faut bien entendu être passionné de nature et aimer surtout le contact avec les gens. Pour son apprentissage, le jeune batelier se retrouve parrainé par un ancien qui va lui transmettre son savoir. Ainsi l'art de la rame et l'historique de la batellerie perdurent de génération en génération et ce depuis 1908.

Avez-vous d'autres passions que la batellerie ?

Oui, je pratique avec passion le kitesurf depuis maintenant cinq ans. Les plages de la côte landaise et le golfe de Gascogne sont de vastes terrains de jeu. Je m'adonne également au plaisir de la pêche à la louvine qui mord de temps en temps dans les baines landaises. ▲



LOU PESCAÏRE

Restaurant - Brasserie - Pizzeria
Bar - Crêperie - Glacier
Repas de groupes

VUE PANORAMIQUE
SUR LE LAC DE LÉON

OUVERT
DU 15 MARS
AU 1^{er} NOVEMBRE



SERVICE
EN CONTINU
Juillet et Août



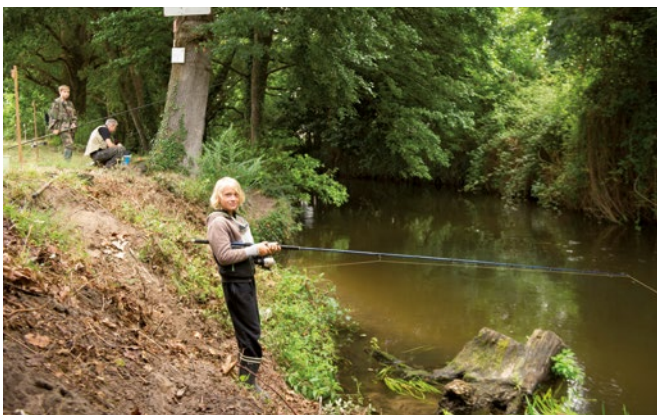
225 rue des berges du lac
40550 LÉON

+33 (0)5 58 48 73 46

www.restaurant-loupescaire-leon.fr

VOUS ÊTES PLUTÔT FLOAT TUBE OU PÊCHE TRADITIONNELLE ?

La pêche revient en force et séduit les plus jeunes comme les plus âgés. Une activité simple à apprendre, calme, méditative et qui demande une certaine concentration. Pour les pêcheurs plus expérimentés, le float tube cartonne... le float quoi ? Deux méthodes, deux écoles, notre battle.



PÊCHE TRADITIONNELLE

En Côte Landes Nature, les petits et les grands profitent de la pêche traditionnelle au bord des lacs et des rivières. Une canne, un fil, un flotteur, il n'en faut pas plus pour découvrir les joies de l'hameçon et du poisson fraîchement attrapé. Idéal pour débiter, la « pêche au coup » permet des parties sensationnelles. La technique est simple, il suffit de lancer l'amorce (un mélange de chapelure, de farine, de pain...) afin de rassembler les poissons autour de vous. Aussitôt les carpes, gardons et autres cyprinidés rappliquent, vous n'avez plus qu'à soigner votre lancer et attendre sagement que ça morde. C'est une pêche parfaite pour profiter des bords de lacs.



FLOAT TUBE

De plus en plus populaire chez les amateurs de pêche en eau douce, le float tube est une sorte de petit bateau gonflable. Ressemblant beaucoup à un semi-zodiac, il est spécialement conçu pour pêcher. Équipé d'une assise, le pêcheur a les pieds dans l'eau, se dirige et avance à reculons à l'aide de ses palmes. De chaque côté, un compartiment de rangement est disponible pour l'équipement et autres petits objets nécessaires à une bonne journée de pêche. Et tout ça dans un format compact et facile à transporter ! Depuis une dizaine d'années, ce petit engin débarque et permet aux pêcheurs de visiter des recoins jusqu'alors inaccessibles, comme les herbiers et les secteurs de planques aquatiques où les carnassiers adorent se balader. Alors si vous êtes un pêcheur expérimenté, enfiler des waders, une paire de palmes et allez arborer les profondeurs de nos étangs. ▲



LA BATELLERIE DU COURANT D'HUCHET FÊTE SES 110 ANS...

... une bonne raison pour repeindre les galupes (barques traditionnelles à fond plat), organiser un évènement autour de cette date anniversaire et, pour nos visiteurs, découvrir « l'Amazonie landaise », 10 km de balade sur l'eau dans une Réserve Naturelle magnifique. En attendant, un petit tour historique s'impose.

Au début du 20^{ème} siècle, le poète italien Gabriele d'Annunzio fût le premier à « tomber amoureux » du Courant d'Huchet. De passage chez son ami poète Loÿs Labèque, il le baptisa « le courant joli ».

Plus tard, en 1905, le Courant d'Huchet connut un fier succès dans la presse grâce à Maurice Martin, qui construisit deux « caravanes d'exploration » dans le but de promouvoir le littoral aquitain. La première caravane de la « Côte d'Argent » compta de grands journalistes qui relayèrent son caractère unique dans Le Figaro, L'Echo de Paris, Le Gaulois ou encore La Petite Gironde...

Il faut dire que cette petite rivière, qui s'écoule dans les communes de Vielle-Saint-Girons, Léon et Moliets-et-Maâ, a de quoi séduire. Dans les années 20 commencent les premières balades. Les pêcheurs du lac y trouvent une activité complémentaire à leurs revenus. En 1934, le courant devient un site classé. Alors que les pêcheurs du lac disparaissent peu à peu, les premiers congés payés, les vacances et donc le tourisme connaissent un essor formidable ce qui permettra

une reconversion pour les anciens pêcheurs. D'autres les rejoindront très vite comme les gemmeurs, les agriculteurs, ouvriers d'usines et étudiants dans l'attente d'un premier emploi.

En 1981, le site est classé « Réserve Naturelle de France » et le nombre des bateliers ne cesse de croître. Ils se regroupent en association avant de se former en GIE en 1997. Parallèlement une association loi 1901 verra le jour, « l'Union des bateliers », composée de bateliers actifs et d'anciens afin de perpétuer l'ambiance de la batellerie, dont les piliers fondateurs sont les traditions, l'amitié, la solidarité et la convivialité. C'est d'ailleurs dans cet esprit que les 110 ans de la batellerie seront fêtés le dimanche 17 juin 2018. À l'occasion de cette journée, le lac sera investi de plusieurs générations de bateliers, même si un seul manquera à l'appel, André Labadie dit « Dédé », parti loin des rives du lac à la fin de l'été dernier. Il restera dans l'esprit collectif le dernier des mohicans. ▲



Fleuve côtier appartenant à la famille des courants landais, le Courant de Contis se jette dans l'Océan Atlantique. Il peut être navigué en canoë ou paddle depuis Saint-Julien-en-Born.

ENTRE DUNES ET FORÊT

Sillonner les paysages de notre destination ne laisse jamais indifférent. Entre montagnes de sable et kilomètres de pins, petite mise en lumière de l'été.



En Côte Landes Nature, les paysages évoluent en fonction du temps et des saisons... Ici, point de vue estival d'une dune vers le Courant d'Huchet.



En haut du phare de Contis, la vue entre forêt landaise et plage est à couper le souffle...

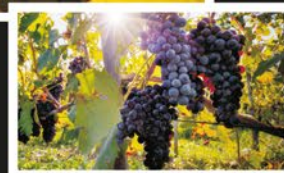


Bruyère cendrée, (*Erica cinerea*), ces petites fleurs poussent sur nos sols sablonneux.



Le vin AOP des Landes LE VIN D'ICI

(The wine AOP of Landes, the wine from here)



Landais par nature

L'abus d'alcool est dangereux pour la santé-A consommer avec modération







CÔTÉ FORÊT

LA MAGIE DES LANDES



*En flânant dans l'ombre
claire des grands pins
maritimes, on se souvient
que la plus grande forêt
de France n'était, il y a un
siècle, qu'un marécage
sans fin. Visite guidée.*

LA FORÊT, UN INCROYABLE TERRAIN DE JEUX

Avec ses 600 000 hectares de forêts, les Landes offrent des dizaines d'activités différentes à travers les pins maritimes. La plus grande forêt artificielle d'Europe occidentale est l'endroit idéal pour s'aérer l'esprit, se ressourcer et surtout déconnecter.

Notre sélection d'activités.



DES CIRCUITS AMÉNAGÉS

Très appréciée pour la qualité et l'abondance de sa faune et sa flore, la forêt des Landes accueille une partie de la Vélodyssée®, une piste cyclable de plus de 1 200 kilomètres qui traverse la France en longeant l'Atlantique. Au fil des saisons, cheminez à pied, à vélo ou encore à roller sur les kilomètres de pistes cyclables et autres sentiers de randonnée aménagés au milieu des pins maritimes.



S'AMUSER DANS LES PINS

Qui dit kilomètres de forêt, dit accrobranche ! À Léon et à Saint-Julien-en-Born, des parcours d'accrobranche sont proposés pour tous les âges (enfin presque... de 3 à 77 ans, et plus si on est en forme !)

Entre les ponts de singe, les sauts de tarzan et les tyroliennes, profitez d'une expérience sportive en famille ou entre amis à travers les pins maritimes et les chênes. Des équipes qualifiées assureront votre sécurité afin de profiter au maximum de cette fabuleuse aventure en altitude !

DÉCOUVRIR NOTRE TERRITOIRE EN MARCHANT OU EN VÉLO

La forêt des Landes est un lieu riche en histoire. Certaines associations de randonneurs ou de cyclistes vous proposent de découvrir des histoires et la singularité de notre région. À travers différentes activités, ils vous conteront les témoignages, légendes et traditions. Grâce à ces randonnées captivantes, la forêt des Landes et son patrimoine n'auront plus de secrets pour vous !



SE DÉFOULER !

De nombreuses courses, raids et trails se déroulent à travers la forêt des Landes. De jour comme de nuit, ces courses permettent aux sportifs de se dépenser dans un cadre magnifique.

Les plus connus :

- En mars se déroule le « TRAIL DU MARENSIN » à Vielle-Saint-Girons. Ce trail nocturne propose trois épreuves avec trois distances différentes de 10, 15 et 20 km traversant la forêt en passant par la plage.
- En août « L'ESCAPALOUN », course homologuée et chronométrée de 5 et 10 km sur le joli parcours longeant le bord du lac et à travers le bourg de Léon.
- En octobre, les aventuriers du « RAID LANDAIS » se réunissent pour participer à cet évènement incontournable des sportifs de pleine nature : course à pied, VTT, course d'orientation, coasting, roller, canoë, bike and run.
- En novembre, « LES 10 KM DE LINXE » course nature le dimanche matin des fêtes à Linxe clôture la saison des évènements sportifs du territoire. ▲

LE COUP DE



**SANDRINE
PÉDUCASSE,**

responsable
développement /
commercialisation

« Adepte de course à pied, j'aime aller courir sur la piste cyclable ou les sentiers en forêt et découvrir des lieux où le temps s'arrête et où l'on contemple la beauté des paysages... comme cette vue surplombant le lac à Vielle, juste magique... Dans ces moments là, je me rends compte que j'ai de la chance de vivre ici. »



LES AIRIALS OU LA VIE EN COMMUNAUTÉ À LA LANDAISE

Si pendant vos vacances vous repérez ces endroits, envoyez-nous vos photos ! Nous nous ferons un plaisir de poster les plus belles sur notre Instagram : destinationln.



Les quoi ? Constitué de plusieurs bâtiments de tailles et de constructions différentes, l'airial s'apparentait à une mini-société, autosuffisante et très avant-gardiste en matière de développement durable. C'est le dernier témoin de la civilisation agropastorale, disparue au 19^{ème} siècle.

On remarque que la maison d'habitation principale était souvent construite sur une légère surélévation de terrain, la grange servait pour les outils et le stockage du grain et, de l'autre côté, une étable abritait la richesse du paysan : deux bœufs, très bien nourris et bien traités. Cette vie pouvait sembler difficile, rythmée par les travaux multiples : des champs, forestiers et de l'élevage. Il y a 150 ans, dans nos contrées reculées des Landes, il fallait faire preuve d'un grand pragmatisme pour vivre et intégrer toutes les contraintes environnementales et climatiques.

Sur un airial, tout était à sa place, l'implantation des habitations soigneusement choisie dans les zones bien drainées. On orientait les bâtiments à l'abri des vents dominants, d'où l'impression d'avoir des maisons tapies dans le sol. Elles étaient également coiffées de grands toits de tuiles « canal » à deux ou trois pans dont un en queue de palombe, toujours à l'Ouest en cas de tempête. L'exposition à l'Est

était protégée par un auvent pour se protéger du soleil et des intempéries.

Les matériaux utilisés étaient d'origine locale : le bois, la paille, l'argile et la chaux (torchis).

Le sol étant pauvre et acide, les paysans landais élevaient essentiellement des ovins et des moutons, non seulement pour la production de viande ou de laine, mais aussi pour se servir de l'engrais sous forme de fumure pour les terres agricoles.

La vie en airial était quasi autarcique. Chaque airial avait ses loges à cochons et son poulailler toujours surélevé pour se prémunir des prédateurs comme le renard. Différentes catégories sociales pouvaient cohabiter dans un espace de vie plus ou moins cossu en fonction de leur niveau social : propriétaires, métayers, fermiers et brassiers. Des installations partagées tel que le four à pain étaient très répandues, le vivre ensemble correspondait aux modes de vie de l'époque.

Depuis plusieurs décennies certains airials ont disparu par manque d'entretien, d'autres ont été vendus, d'autres rénovés et proposés à la location de gîtes. Aujourd'hui les airials font partie du patrimoine des Landes et sont recensés par les communes. La rénovation soumet les propriétaires à des contraintes, les obligeant à respecter la réglementation en vigueur relative à l'utilisation de matériaux spécifiques, respect des surfaces, des ouvertures, tout cela afin de ne pas dénaturer cet habitat si singulier.

Le plus connu des airials est incontestablement celui du quartier de Marquèze à Sabres à quelques encablures d'ici. Devenu écomusée, il permet à ses visiteurs une immersion totale dans ce modèle de vie aujourd'hui disparu. ▲



LES TONNES, PATRIMOINE DES CHASSES TRADITIONNELLES

Peut-être avez-vous déjà vu ou aperçu ces petites cabanes camouflées en bordure des étangs ou flottant tels de petits îlots ?

Elles sont là, pour certaines depuis des décennies, totalement intégrées dans la nature. Certains de leurs propriétaires que l'on appelle aussi « tonnayres » les considèrent comme des résidences secondaires.

Selon les régions, ces cabanes appelées aussi hutte ou gabion, portent ici le nom de tonnes datant du 19^{ème} siècle. À l'époque, on utilisait un demi-tonneau doté d'une petite ouverture.

Véritables postes d'observation avec leurs « guignettes » ou « guichets » en guise de

fenêtres, elles sont composées d'une pièce ou deux, un guet et une pièce pour le gîte et le couvert (sans fenêtre). Cette chasse se pratique souvent entre copains, dès la tombée du jour, et dure souvent toute la nuit.

Bien au-delà de la chasse et de ses trophées, la présence des chasseurs à la tonne favorise, à sa manière, la préservation de nos zones humides. Tout au long de l'année, un entretien de ces cabanes et de leurs abords permet la protection de notre patrimoine culturel et naturel. ▲



Merci à Christian et Guillaume (père et fils) qui partagent cette passion de la chasse à la tonne et des courses landaises, pour nous avoir ouvert leur porte le temps de quelques photos.



L'HISTOIRE DE LA FORÊT LANDAISE

Notre territoire est constitué de 67% de forêt, essentiellement de pins maritimes. Il y a environ 2 000 ans de cela, la forêt landaise existait déjà, mais elle était surtout présente sur le littoral. Son expansion ne s'est donc pas faite naturellement mais résulte d'une implantation réalisée par les hommes. Pourquoi ? Comment ?

Si aujourd'hui 600 000 hectares de forêt, dont 500 000 hectares de pins maritimes, recouvrent le département, c'est grâce à la loi de 1857 obligeant les communes et propriétaires privés à participer à l'assainissement de ses territoires en ensemençant leurs terrains de pins.

À l'époque, la plantation de cette pinède se faisait au détriment de la société agropastorale landaise. Les bergers, déjà très pauvres, n'avaient plus d'espace pour faire paître leurs bêtes. Ils se révoltèrent en mettant le feu à la forêt naissante. Mais l'histoire en a voulu autrement... et les bergers se transformèrent finalement

peu à peu en résiniers*. De janvier à octobre, ils piquaient les arbres et durant l'hiver, ils entretenaient la forêt. Le métier était difficile et de nombreuses grèves avaient lieu jusque dans les années 30.

En août 1949, la pinède plantée de manière aléatoire, est ravagée par un énorme incendie (82 morts). Plus de 50 % des arbres partent alors en fumée. Depuis 1950, elle est replantée de manière plus rationnelle. Face à la concurrence de l'étranger et des produits dérivés du pétrole, la culture de la résine régresa jusqu'à disparaître complètement en 1990.

Aujourd'hui, hormis sur le cordon littoral voué à la protection des dunes, la forêt de pins maritimes a clairement pour objectif la production de bois et alimente une filière de transformation importante, diversifiée et en constante évolution. Elle n'en joue pas moins un rôle environnemental et social très important.

Propriété privée à plus de 90 %, 75 % de la surface appartient à 20 % des propriétaires, elle est également gérée par l'Office National des Forêts et quelques communes. ▲

Ce magnifique espace que nous offre la forêt landaise est sensible, il appartient à chacun de le respecter. C'est un écosystème très fragile notamment à cause des risques d'incendies. Une imprudence peut détruire des centaines d'hectares et coûter des vies humaines. N'allumez aucun feu. Ne fumez pas (même en voiture). Ne jetez pas vos déchets. Renseignez-vous sur le niveau de risque de feu de forêt au 05 58 06 72 15. Ne vous aventurez pas sans carte, suivez les chemins balisés (PDIPR du département des Landes, Réserve Naturelle du Courant d'Huchet).

* résiniers : personnes qui récoltent la résine des pins

LE JOLI MOIS DE MAI

Le mois de mai est traditionnellement le mois des fêtes liées aux frondaisons et à la fécondité. Il existe une tradition, plutôt païenne, qui consiste à planter un pin décoré dans la nuit du 30 avril au 1er mai. C'est un incontournable rendez-vous festif annonçant la belle saison.

Cette tradition se transmet de génération en génération. La « mayade » consiste à la pose d'un pin décoré en l'honneur d'amis ou d'élus. Ici, les « mais » fleurissent partout et en toutes circonstances : une pratique centrale dans la sociabilité communautaire. Si autrefois la tradition voulait qu'un pin soit dressé devant la maison des jeunes filles de 20 ans, pas encore promises, aujourd'hui les pins bourgeonnent pour honorer ses élus, la classe des 20 ans, les jeunes mariés, une naissance et autres départs à la retraite.

Quelques jours avant, le pin sera sélectionné en forêt par les hommes, le plus grand, le plus droit, le mieux fourni et du lierre sera aussi ramassé pour trousseur son tronc. Les femmes auront pour mission de réaliser les fleurs en papier crépon et les guirlandes. La pancarte sera confiée à la plus artiste et créative du groupe.

Les hostilités démarrent l'après-midi du 30 avril, il faut bien ça pour déguiser le pin. L'habillage du tronc est orné de lierre et de fleurs, trois couronnes rappelant la devise républicaine « liberté, égalité et fraternité » sont placées en haut du tronc, la pancarte et le bouquet de genêts sont posées juste après le plantage du Mai.

On s'arrange pour éloigner le futur « Mayé ». À la nuit tombée, le va et vient des tracteurs équipés de remorques transportant les pins colorés démarrent. Certains sont portés à bout de bras par les hommes forts du groupe. Le mai est fin prêt et peut être installé dans le jardin bien en façade pour être vu par toute la population. ▲



LE
COUP
DE



**DIDIER
CHAPPAZ,**
directeur

« Passionné de photos, quel bonheur pour moi de capter les couleurs de l'arrière d'une qui se pare au printemps d'un jaune éclatant avec la floraison des genêts et, à l'automne, du violet des bruyères qui couvrent le sol de nos grandes forêts de pins maritimes. »





CHOUETTE, IL PLEUT !

*Même si un bon ciré et une paire de bottes permettent de marcher sous la pluie... Voici d'autres alternatives au sec !
Et puis, comme on dit : « après la pluie vient le beau temps... ».*

• **Un film en famille**, c'est un moment toujours sympa. Nos quatre salles de cinéma de **Castets, Léon, Lit-et-Mixe et Contis** programment, les après-midis de pluie, des séances adaptées au jeune public.

• Vous n'êtes pas encore monté au **phare de Contis** ? Prenez votre souffle et grimpez les 183 marches (à l'abri) pour atteindre le nirvana et le point le plus culminant de Côte Landes Nature. Spectacle garanti.

• Poussez la porte du **Musée des Landes d'antan à Lit-et-Mixe** pour découvrir les vieux métiers, comme le gemmage avec la récolte de la résine, la pêche à bord d'une pinasse, l'école communale du siècle dernier, tout cela en compagnie de bénévoles passionnés.



• Testez le premier **Escape Game** des Landes sur le thème de la piraterie, « **Escape Land** » à **Saint-Michel-Escalus** ! Super jeu de rôle grandeur nature dont vous êtes les héros... Enfermés dans une salle thématique, votre équipe et vous, n'aurez que 60 minutes pour résoudre les énigmes et sortir de ce bateau pirate.

• On se fait plaisir, un déjeuner ou un dîner pour déguster nos fameuses **assiettes de Pays©** dans l'une de nos fermes auberges ou restaurants labellisés.

• Encore de la gourmandise ! **La chocolaterie « L'étalon noir » à Léon** suggère des visites tous les après-midis et, cerise sur le gâteau, un bon chocolat chaud à l'ancienne...



• C'est le moment idéal pour aller à la rencontre de nos artistes locaux et ramener une pièce unique comme une **aquarelle d'Anne Larose à Vielle-Saint-Girons** ; **découvrir la galerie Léon Art à Léon** et les nombreux artistes sélectionnés par Marie ; au cœur du village de **Messanges**, déguster une des créations en grés de la **poterie d'Ulla**.

• Les balades en barques sur le Courant d'Huchet sont annulées parce qu'il pleut ? Et bien juste à côté de la batellerie, la **Maison de la Réserve** est ouverte. À lui seul le bâtiment vous surprendra. On franchit le seuil de la porte, une bonne odeur de bois vous accueille, une ambiance douce et calme vous enveloppe, le tout propice à la découverte du lieu où expositions et autres ateliers vous feront découvrir le patrimoine naturel du lac de Léon et du Courant d'Huchet.

• Vous n'en avez pas assez ? Un peu plus loin, chez nos amis basques, visitez **les grottes préhistoriques de Sare**, son musée et son parc mégalithique.

Plus contemporain, **l'Aquarium ou la Cité de l'Océan à Biarritz** propose de tester le surf virtuellement. ▲



Jardinerie des Sources

QU'EI
LO MARCAT !

À LESPERON



PRODUITS DU TERROIR

miels, vins et spiritueux, jus de fruits,
conserves de canard, chocolats, fruits de saison...

ARTISANAT LOCAL

poteries, vaisselles, linge de maison,
cosmétiques bio...

PLANTES LOCALES

plantes du littoral, de terre de bruyère, arbres fruitiers,
rosiers, vivaces et graminées...

PLANTES MÉDITERRANÉENNES



EN BORD D'A63 - SORTIE 13
85 RUE DES ECHASSIERS - 40260 LESPERON
05 58 89 63 61
Site : www.jardineriedessources.fr

OUVERT
DU MARDI AU SAMEDI
DE 9h00 À 12h30
ET DE 14h30 À 18h00
(sauf jours fériés)





CÔTÉ TRADITIONS

UN PAYS RICHE EN CULTURE

Autrefois, les bergers de nos landes franchissaient les terrains marécageux et les flaques grâce à des échasses. Couverts de peaux de moutons, ils étaient juchés pour tout simplement avancer... Aujourd'hui, c'est dans un esprit convivial et festif que nous nous rappelons à leurs bons souvenirs.

Dans chaque village landais et dans toute la Gascogne, une fête sans bandas c'est comme une messe sans curé !



LES BANDAS, L'ÂME DES FÊTES !

À la différence des harmonies, les bandas proposent un registre plutôt festif composé de cuivres, de bois et de percussions. Elles déambulent dans les rues à l'occasion des fêtes ou animent joyeusement les bars et les repas... L'identité de chaque banda se perçoit à travers sa tenue et son nom. Chaque musicien arbore une chamarre et un foulard différents selon la banda. Chez nous en Côte Landes Nature, nous en avons deux : à Castets avec « Lous Tiarrots » (« les amis de l'apéro ») qui arbore les couleurs rouge et blanc et à Lit-et-Mixe avec « Lous Mayouns » (« les petites mouettes ») qui porte une tenue en bleu et blanc, les couleurs du village et de son club de rugby. Une banda, c'est

aussi le mélange des générations et des genres. Autrefois elle était composée exclusivement d'hommes, certaines encore aujourd'hui, dont on taira le nom, n'ont toujours pas de femmes dans leur groupe. Chez les « Tiarrots » ou « Lous Mayouns », tout le monde a sa place mais il faut faire ses preuves en « classe prépa », l'école de musique, puis l'harmonie, avant de faire le grand saut dans la banda. Devenir musicien va au-delà de la musique, c'est un concept inédit permettant de rassembler une population disparate qui ne se serait peut-être jamais rencontrée sans ce lien. Jouer, écouter, danser dans une banda fait du bien. Les bandas rassemblent, fédèrent toutes les différences... au moins le temps de la fête. ▲

COMMENT S'HABILLER ?

Où allez-vous passer les fêtes cet été ? Castets, Léon, Lit-et-Mixe ou Saint-Julien-en-Born ? Les quatre peut-être, si c'est le cas, comme beaucoup de locaux, il faudra vous habiller d'au moins un foulard rouge à Castets et Saint-Julien-en-Born et d'un bleu à Léon et Lit-et-Mixe.

Retenez bien ! Pas de fausse note sur votre tenue de festayere.



- Un pantalon blanc,
- Un haut blanc, rouge ou bleu pour la durée des fêtes,
- Une paire de chaussures confortables ou des espadrilles...,
- Le béret,
- Le foulard,
- La cinta (sorte de d'écharpe à nouer autour de la taille),
- Un gobelet aux couleurs de vos fêtes,
- Quelques euros..., il y a des tours de manèges aussi bien-sûr car les fêtes c'est aussi en famille.

NOTEZ SUR VOS AGENDAS

LÉON ET LIT-ET-MIXE
(bleu et blanc)
20 au 22 juillet 2018

CASTETS
(rouge et blanc)
27 au 30 juillet 2018

SAINT-JULIEN-EN-BORN
(rouge et blanc)
3 au 5 août 2018

LE COUP DE



**BÉNÉDICTE
LABRIT,**

conseillère en séjour /
animation

« J'aime l'ambiance de nos fêtes. Ici chaque village a ses fêtes locales, parfois même deux fois par an. Animées au son des bandas qui défilent dans les rues, elles vous font chanter pendant les repas et danser dans les bodégas jusqu'au bout de la nuit... »

J'AI VENDANGÉ LE VIN DE SABLE



Depuis longtemps j'envisageais de rencontrer Georges Desbieys, vigneron au « Domaine de Montgrand » à Vielle-Saint-Girons. Il faut dire que j'ai grandi dans une région des Landes, plus dans les terres, où chaque maison possédait quelques rangs de vignes et où le moment des vendanges était sacré. Je n'imaginai pas retrouver cette culture, cette ambiance ici tout près de l'océan.... Quelle chance d'avoir été invitée à vendanger le vin de sable.*

Nous sommes le 22 septembre et le parking devant la maison est au complet. J'arrive à me garer lorsqu'on m'interpelle au loin. Je vois un petit monsieur en tenue de vendangeur me faire signe, c'est ici que ça se passe ! Toute la troupe est déjà arrivée et, depuis au moins une heure, chacun s'affaire à la tâche qui lui est attribuée. Tous sont des amis, des voisins, sans compter les enfants de Georges et Françoise qui se libèrent quand ils le peuvent. Il y a deux groupes bien organisés, ceux qui, courbés dans les sillons, coupent délicatement les plus belles grappes et ceux qui attendent le chargement devant la vieille grange pour vider dans la machine, égrainer le raisin avant de passer dans

le pressoir d'où le premier jus sortira. J'aperçois les deux seules femmes avec leur sécateur à la main. Le geste est précis, elles remplissent leur baquet qu'elles vident ensuite dans les seaux déposés sur la remorque du petit tracteur rouge de Louis. Cela fait bientôt deux heures que ces vendanges ont commencé, c'est l'heure de la pause. Tout ce petit monde s'attroupe autour de la table, les chiens sont là aussi, je suis invitée au casse-croûte, un café et un carré de chocolat suffiront pour moi, je ne suis que spectatrice de ce joli tableau presque hors du temps. Nous échangeons sur la récolte, est-ce que ce sera une bonne année ? Trop tôt pour le dire mais c'est sûr il y a eu moins de raisins cette année. Attendons, la

qualité sera peut-être au rendez-vous, je reviendrai l'été prochain pour goûter le millésime 2017. La pause est terminée. Réglés comme des horloges suisses, tous repartent au travail. Alors que je m'apprête à quitter le domaine, Françoise vient me dire au revoir. Assez discrète jusque-là, je la remercie pour son accueil. C'est un faux départ, car contre toute attente elle m'invite dans sa cuisine d'où un subtil fumet que je connais bien plane dans toute la maison. Très fière, elle soulève la marmite dans laquelle cuit depuis plusieurs heures un salmis de palombes. Quel bonheur ! Je repars la tête remplie de souvenirs grâce à cette matinée où j'ai rencontré des gens formidables, généreux et fiers de leurs terres. Merci ! ▲

LA PETITE HISTOIRE

Le petit Domaine de Montgrand, 70 hectares, a été cultivé par trois générations de femmes. En 1962, Françoise Dupin épousera Georges et lui confiera l'élevage des 3400 cepcs qui composent le domaine.

À SAVOIR

Pour le vin de sable, il faut compter environ 100 jours après l'apparition de la première fleur pour avoir une baie à maturité. Ceci est un repère approximatif qui n'est pas le seul outil utilisé par les vignerons... surtout avec une météo capricieuse qui varie chaque année. Après les mois d'hiver, durant lesquels Georges bichonne ses vignes, c'est en avril qu'elles renaissent, en mai elles fleurissent, en juin que la grappe prend forme, en juillet que les vendanges de l'année dernière sont mises en bouteille ainsi que l'entretien de la vigne, en août c'est là que le raisin se colore peu à peu, c'est la véraison, et en septembre qu'elle sont vendangées.

* Le vignoble du vin de sable est accroché aux dunes du littoral ou cultivé dans des plaines sablonneuses bordant l'océan. Les racines explorent un sous-sol de coquillages et de graviers marins. Le sable, filtrant et chaud, accélère la maturation du raisin.

ON FAIT QUOI HORS SAISON ?

*Loin de la vie urbaine, du chahut et de la frénésie, pourquoi ne pas chercher un peu de calme et de sérénité ?
En Côte Landes Nature, toutes les saisons méritent un tour d'horizon.*

AUTOMNE

La région est bien connue pour son arrière-saison qui bénéficie encore de très belles journées ensoleillées et de températures souvent estivales. Nos plages désertées sont de vrais paradis pour déconnecter au calme. Imaginez des kilomètres de côte rien que pour vous avec pour seul bruit de fond les ressacs de l'océan pour se recentrer et ne plus penser à rien...

En forêt, la végétation se pare de couleurs automnales. Au petit matin, empruntez les sentiers de marche et écoutez simplement les oiseaux chanter. Petits moments de bonheur extrêmement plaisants.

Plus tard, au mois d'octobre, c'est la cueillette des champignons qui débute, à vous de trouver le bon coin ! Lumière, humidité, consistance des arbres et des troncs... la chasse aux trésors peut commencer.

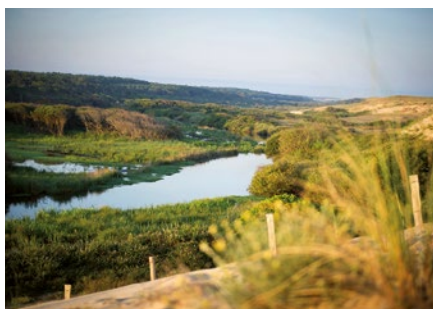
En novembre, on se focalise sur le ramassage des châtaignes et des pommes de pins en prévision des décorations de Noël.

Enfin, c'est également le moment d'écouter le brame du cerf ! Manifestation de la détresse amoureuse ou pour impressionner les cerfs rivaux, à ce moment de la saison, cet immense cri rauque résonne dans la forêt landaise. À chaque refus d'une biche, le mâle s'exprime. Si vous croisez un cerf et son attitude dominante vous vous sentirez tout petit.

HIVER

C'est le temps de l'hibernation... et des lectures au coin du feu mais pas que...

À nous les fourneaux et les dégustations ! Nous vous conseillons vivement de tester quelques recettes de la région comme la garbure (plat typiquement landais à base de légumes et de confits de canard), la salade landaise (salade verte, gésiers confits tièdes, magret séché, foie gras, asperges, tomates et pignons) et en dessert un bon pastis landais (sorte de brioche parfumée à la vanille et au rhum ou parfois à la fleur d'oranger).



PRINTEMPS

Tout est plus calme, les journées rallongent et le territoire se tourne vers la belle saison. Profitons du Grand Printemps des Landes pour découvrir en avant-première des activités dans une nature préservée.

Situé sur un flux migratoire, nos lacs sont le point de ralliement des oiseaux migrateurs, il est possible d'observer le passage de nombreuses espèces. Le Marais de la Pipe, dans la Réserve Naturelle du Courant d'Huchet, est idéal. ▲



LES BONS PLANS DES JEUNES DU TERRITOIRE

CHOISIR UNE ACTIVITÉ NATURE

Que de choix : canoë, paddle, karting, quad, accrobranche, équitation... de nombreuses infrastructures proposent des circuits pour les adolescents. Une bonne manière de s'éclater entre eux.

S'AMUSER DANS LES FÊTES DE VILLAGE

L'été, il y a toujours une soirée quelque part mais ce sont les fêtes de villages qui ont la part belle. Ici les jeunes les écument toutes, c'est une institution ! En rouge et blanc ou bleu et blanc, il faut y être. Les soirées plages permettent des rencontres de tous les horizons. On améliore son anglais, son allemand, son espagnol mais aussi son ouverture aux autres.

SE RÉUNIR SUR LA PLAGE

Incontestablement c'est leur "QG", leur repère, le lieu idéal pour passer la journée, pour les plus jeunes, sans les parents sur leur dos. Chacun sa plage, chacun son style, les jeunes du Sud de Côte Landes Nature fréquentent les plages de Vielle-Saint-Girons : la Lette



blanche ou Saint-Girons plage. Ceux du Nord préfèrent celle du Cap de l'Homy et de Contis qui sont accessibles facilement avec les navettes estivales gratuites « Ville-plage ». Quand on n'a pas encore son permis, c'est idéal.

PRATIQUER DES SPORTS DE GLISSE

CLN est un terrain de jeu idéal. Bon nombre de jeunes surfent toute l'année et sont licenciés de clubs de surf ou de sauvetage côtier... bien connaître l'océan est très important pour toujours rester prudent et le respecter. Si les conditions de surf ne sont pas bonnes, direction les nombreux skate parc de la région et plus particulièrement celui de Vielle.

AVOIR UN JOB D'ÉTÉ

Ils sont jeunes, aiment faire la fête, sortir, bouger, s'éclater mais beaucoup d'entre eux choisissent de travailler. L'avantage de la région touristique : les jobs saisonniers il y en a pour tous et tous les âges. Dès 15 ans, direction les champs de maïs semence pour le "castrage", trois semaines à arpenter des kilomètres de sillons, à couper les fleurs des pieds mâles et premier salaire. Plus tard, ils décrocheront des places dans les campings, à l'animation, la réception ou à l'entretien, dans les Offices de Tourisme, la restauration et chez les prestataires de loisirs. Alors que certains chanceux titulaires du BNSSA pourront être affectés à la surveillance de nos plages... ▲

UNE FAMILLE NOUS RACONTE SES VACANCES

Originaires du Nord de la France, les Agnieray-Lamasse connaissent Côte Landes Nature sur le bout des doigts... de la dernière piste cyclable aux commerçants sur les marchés. Tous les ans, ils prennent plaisir à revenir pour la période estivale. Nous avons voulu rendre hommage à nos fidèles vacanciers en leur laissant la parole... Alors, pourquoi un tel coup de coeur ?

JUSTIN, 10 ANS, UN ENFANT PROCHE DE LA NATURE

« Chaque année je suis pressé de partir en vacances dans les Landes, car je sais qu'il va faire beau et que je vais pouvoir passer beaucoup de temps à jouer dehors. Habiter dans un mobil-home me plaît car quand je me lève j'entends les bruits de la nature. »



GRÉGORY, 38 ANS, UN PAPA COOL ET CONVIVAL

« Ce que j'adore par-dessus tout pendant mes vacances dans les Landes c'est de profiter d'activités en famille. J'aime aussi découvrir les coutumes de la région. Par exemple, cette année, nous avons eu l'occasion de voir un spectacle de danses folkloriques. »

FRÉDÉRIQUE, 39 ANS, UNE MAMAN ÉPICURIENNE

« Mon père est originaire de Linxe donc pour moi les vacances sont synonymes de retrouvailles et de moments chaleureux partagés en famille. Nous aimons nous retrouver lors des fêtes, devant un beau coucher de soleil, lors d'un match de rugby ou en dégustant un bon repas à "l'Estanquet". J'adore l'odeur des pins, l'accent chantant des locaux qui me donne toujours le sourire. »

MAHÉ, 8 ANS, LE CADET CRÉATIF

« J'adore aller jouer au château Carabouille pour m'amuser avec mon frère et mon cousin. Le plus bel endroit est la forêt car j'aime aller me promener et ramasser des morceaux de bois pour faire des cabanes. »

CHARLOTTE, 13 ANS, UNE JEUNE ADO AVENTURIÈRE ET RÊVEUSE

« J'aime bien passer mes vacances dans les Landes car il fait souvent du soleil. Les gens sont joyeux et accueillants. J'aime la nourriture typique des Landes, comme le confit de canard, les fromages... Un de mes endroits et moment préféré c'est quand nous allons voir un coucher de soleil sur la plage de Saint-Girons, nous en faisons au moins un à chaque vacances. »

OUVERTURE DES BUREAUX D'INFORMATION TOURISTIQUE

DU 29 SEPTEMBRE AU 8 AVRIL

LÉON	LIT-ET-MIXE	SAINT-JULIEN-EN-BORN	CASTETS
Du lundi au vendredi 9h/12h30 - 14h/17h30 Samedi 9h/12h30	Du lundi au samedi 9h/12h30	Du lundi au vendredi 14h/17h30	Du lundi au vendredi 9h/12h30

DU 10 AVRIL AU 3 JUIN

LÉON LIT-ET-MIXE	SAINT-JULIEN-EN-BORN	CASTETS
Du lundi au samedi 9h/12h30 - 14h/17h30	Du lundi au vendredi 9h/12h30 - 14h/17h30 Samedi 9h/12h30	Du lundi au vendredi 9h/12h30 - 14h/17h30

JUIN ET SEPTEMBRE

LÉON - LIT-ET-MIXE - SAINT-JULIEN-EN-BORN	CASTETS
Du lundi au samedi 9h/12h30 - 14h/18h	Du lundi au vendredi 9h/12h30 - 14h/17h30

DU 8 JUILLET AU 2 SEPTEMBRE

LÉON - LIT-ET-MIXE - SAINT-JULIEN-EN-BORN	CASTETS
Du lundi au samedi 9h/13h - 14h30/18h30	Du lundi au samedi 9h/12h30 - 14h30/18h
Dimanche 9h/13h	

Jours fériés : consulter l'affichage local et www.cotelandesnaturetourisme.com

ADRESSES & CONTACTS



CASTETS

Place Pierre Barrère
40260 CASTETS
Tel +33 558 89 44 79



LÉON

Place Jean-Baptiste Courtiau
40550 LÉON
Tel +33 558 48 63 36



LIT-ET-MIXE

23 rue de l'église
40170 LIT-ET-MIXE
Tel +33 558 42 72 47



SAINT-JULIEN-EN-BORN

201 Route des Lacs
40170 SAINT-JULIEN-EN-BORN
Tel +33 558 42 89 80

contact@cotelandesnaturetourisme.com

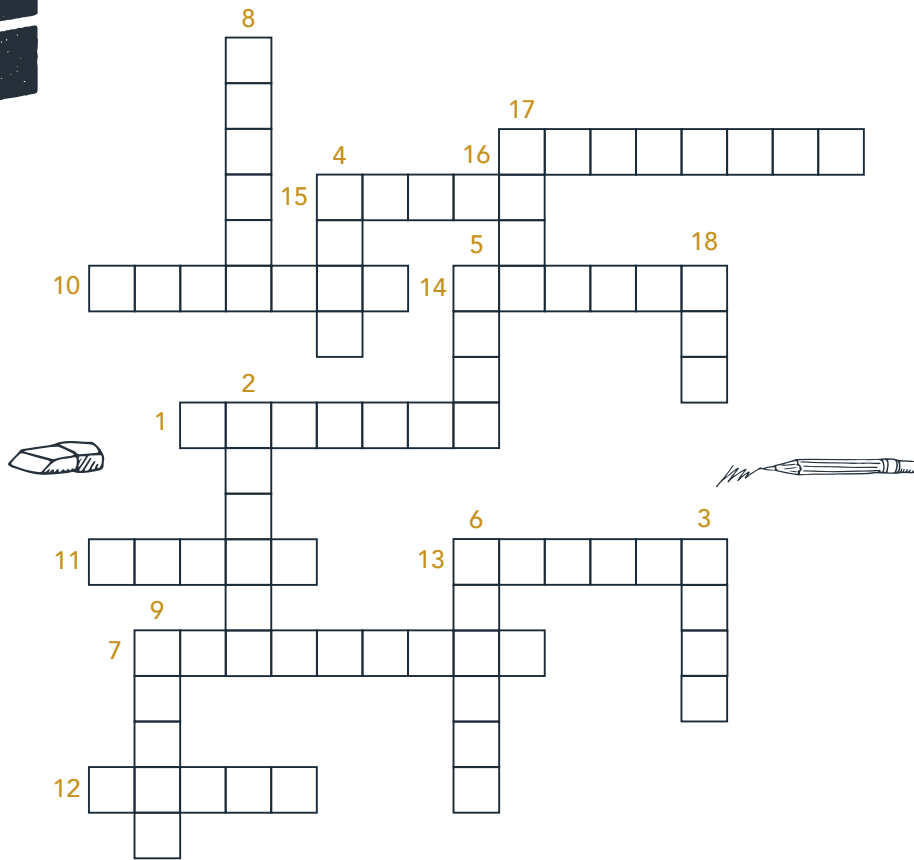
www.cotelandesnaturetourisme.com



VAN'ITI L'OFFICE DE TOURISME MOBILE

« Durant les vacances d'été, notre Office de Tourisme mobile sillonne le territoire à votre rencontre pour tous les bons plans et bonnes adresses au plus près de chez vous ».

LES MOTS CROISÉS



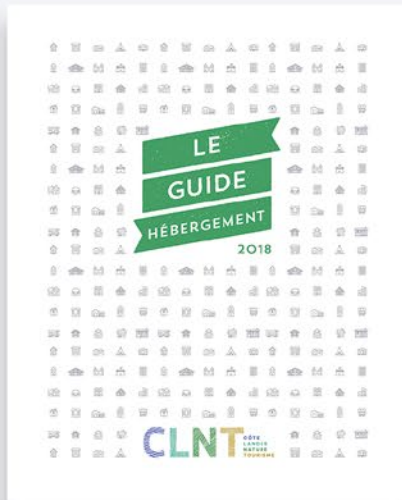
1. Il me protège du soleil
2. Je suis le courant reliant le lac de Léon à l'océan
3. On peut pratiquer ce sport sur nos vagues landaises
4. La forêt en est remplie
5. Cela me sert à faire des châteaux de sable
6. Elles sont au nombre de six sur le territoire de Côte Landes Nature Tourisme
7. Bateau à voiles
8. Il est le maître des plages
9. Embarcation flottante pour découvrir la Palue et le Courant de Contis
10. Petite rivière
11. Nécessite une canne
12. Elle est la plus grande d'Europe
13. Dessert typique landais
14. Il y en a tout l'été !
15. Il possède 183 marches et il est le seul dans les Landes
16. Les meilleures se passent dans les Landes
17. On peut aller partout avec
18. Vielle-Saint-Girons et Léon se le partagent

**TOUS
NOS
SUPPORTS**



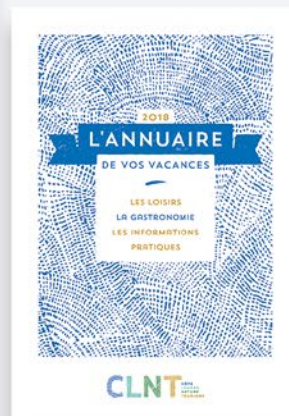
1

LE MAGAZINE



2

**LE GUIDE
HÉBERGEMENT**



3

L'ANNUAIRE



4

LA CARTE

Téléchargeables ou feuilletables sur

www.cotelandesnaturetourisme.com/Nos-Brochures

ENVIE DE VOUS ÉVADER AU PRINTEMPS ET EN AUTOMNE ?

Découvrez nos
séjours clés en main
en Côte Landes Nature

JUSQU'À
- 40% EN
RÉSERVANT
LE PACK À
L'OFFICE DE
TOURISME

Pour se faire plaisir
ou offrir ! À deux, en
famille ou entre amis...



ESCAPADE NATURE ET RANDO
AU LAC DE LÉON

2 jours / 1 nuit

à partir de 65 €



ESCAPADE DÉTENTE ET LOISIRS
AU LAC DE LÉON

2 jours / 1 nuit

à partir de 130 €



DÉCOUVERTE DU SURF À CONTIS
OU À SAINT-GIRONS PLAGE

3 jours / 2 nuits

à partir de 175 €

Réservez dès à présent l'un de nos séjours clés en main (hébergement + activité) sur www.cotelandesnaturetourisme.com/sejours
Pour plus d'informations, notre service réservation est à votre écoute au 05 58 47 10 10 ou reservation@cotelandesnaturetourisme.com

Et si vous tentiez l'aventure ?



BILLETTS
À TARIFS RÉDUITS
À L'OFFICE
DE TOURISME



Parc
naturel
régional
des Landes
de Gascogne

Une autre vie s'invente ici



MARQUÈZE
ÉCOMUSÉE-LANDES



musée de France

ÉCOMUSÉE DE MARQUÈZE - ROUTE DE LA GARE 40630 SABRES - 05 58 08 31 31