

OBSERVATOIRE
DU TOURISME ET DU THERMALISME

LE TOURISME DANS LES LANDES CHIFFRES CLÉS 2016

EDITION 2017



Comité
Départemental
du Tourisme
des Landes

SOMMAIRE

LA CAPACITÉ D'ACCUEIL TOURISTIQUE DANS LES LANDES.....	3
LA FRÉQUENTATION TOURISTIQUE ANNUELLE.....	4
LA FRÉQUENTATION PAR FILIÈRE	6
Hôtellerie de plein air	
Hôtellerie de tourisme	
Les meublés labellisés	
Zoom sur les activités touristiques	

LES LANDES FICHE D'IDENTITÉ

 **Superficie**
9 243 KM²
2^{ème} rang national

 **Population totale**
400 477 habitants
60^{ème} rang national

Densité
43,3
hab/km²

le territoire

- 4 pays
- 16 communautés de communes
- 2 communautés d'agglomération
- 330 communes
- 18 offices de tourisme

Agglomération de Dax : 54 423 habitants
Mont de Marsan Agglo : 54 097 habitants
(Pop. Municipale au 1^{er} janvier 2017- Source INSEE)

2

LE TOURISME DANS LES LANDES • CHIFFRES CLÉS 2016

L'ESSENTIEL



417 684
LITS TOURISTIQUES
dont 48% en lits
marchands



22 127 450
NUITÉES TOURISTIQUES
14^{ème} destination touristique
en France avec 1.7%
de part de marché
(nuitées françaises)



75 849 CURISTES
1^{er} département
thermal français

TENDANCES D'ÉVOLUTION / 2015



+1,05%
DE LA
FRÉQUENTATION



+1,5%
EN HÔTELLERIE
DE PLEIN AIR
(SAISON)



+2,9%
EN HÔTELLERIE
(ANNÉE)



49€/PERS.
DEPENSE
MOYENNE/JOUR



+4,2%
CURISTES

CAPACITÉ D'ACCUEIL TOURISTIQUE


Source CDT40




85%
capacité d'accueil
concentrée
sur le littoral

L'ESSENTIEL

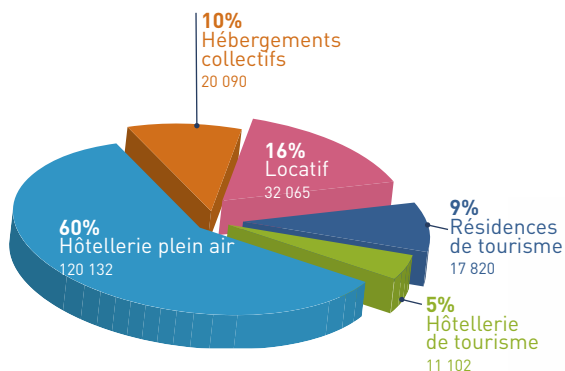
 **417 684 LITS TOURISTIQUES**
+3% par rapport à 2015

 **201 209 LITS MARCHANDS**
soit 48% de la capacité d'accueil totale

 **120 132 LITS**
Hôtellerie de plein air : 1^{er} mode
d'hébergement marchand dans
les Landes

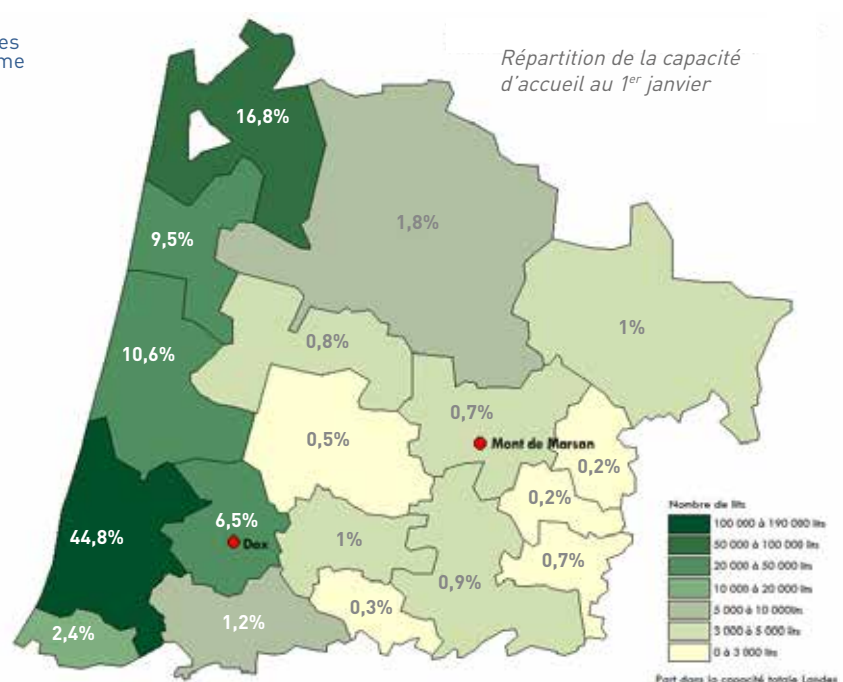
REPARTITION EN LITS MARCHANDS DANS LES LANDES

- **Hôtellerie de plein air** : 60% de la capacité marchande, + 3 % / 2015
- **Locatif (meublés de tourisme et chambres d'hôtes)** : 2^{ème} mode d'hébergement
16% de la capacité d'accueil touristique.
- **Hôtellerie de tourisme** : 11 102 lits, +12% par rapport à 2015





Nombre de lits
Part dans la capacité d'accueil


CAPACITÉ D'ACCUEIL PAR TERRITOIRE



A RETENIR

 **Hôtellerie de Plein Air** :
près de **50%** des lits
sont classés 4* et 5*

 **Hôtellerie de Tourisme** :
45% des lits sont localisés
sur la zone thermale

 **Meublés de Tourisme** :
68% du parc est constitué
par des meublés classés

FRÉQUENTATION TOURISTIQUE ANNUELLE



22,1

millions de nuitées

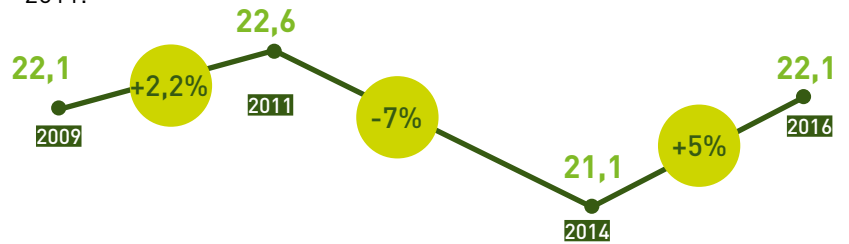
- > +1,05% / 2015
- > 23% des nuitées en Aquitaine
- > 14^e département touristique français en 2016*

*en terme de nuitées françaises

ÉVOLUTION

Source : B.E.T.F Marchand

Poursuite de la croissance en 2016 pour se rapprocher du niveau de 2011.



SAISONNALITE DE LA FREQUENTATION TOURISTIQUE

(ÉVOLUTION/2015)

AVANT SAISON

3 545 611 nuitées -6,8%

HAUTE SAISON

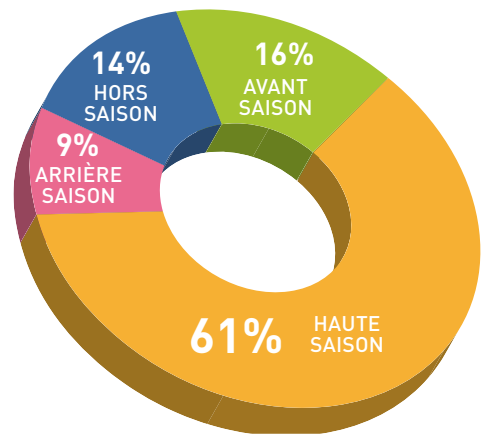
13 443 935 nuitées +2,2%

ARRIÈRE SAISON

2 107 663 nuitées +4,2%

HORS SAISON

3 030 241 nuitées +3,7%



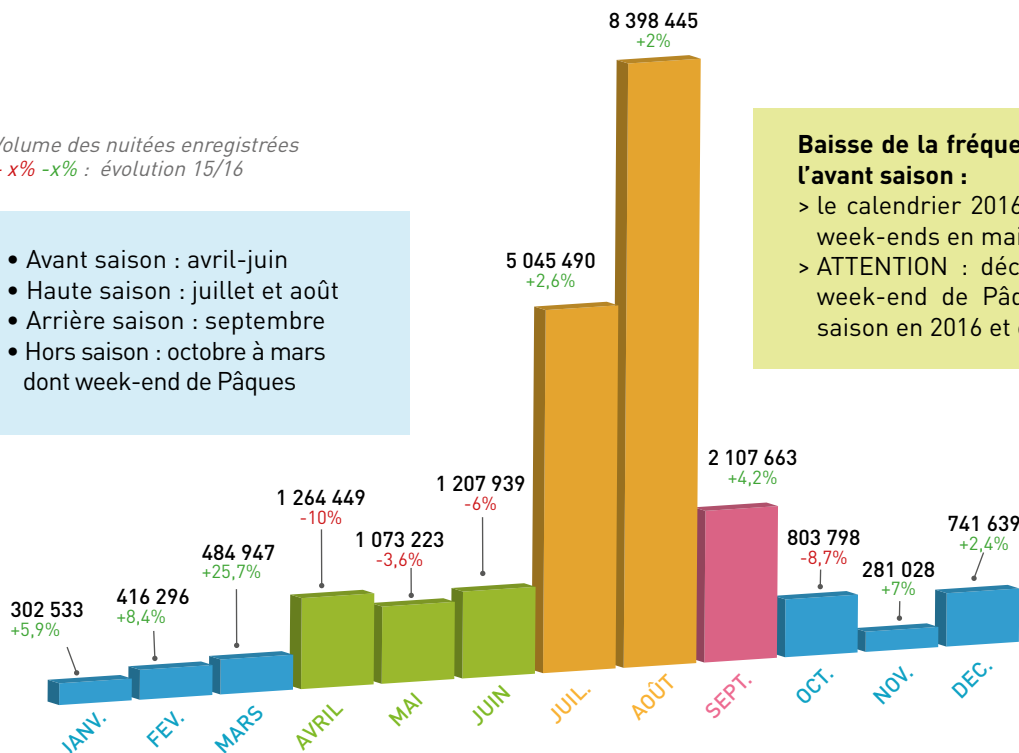
Poids dans la fréquentation annuelle

FREQUENTATION MENSUELLE

Source : B.E.T.F Marchand

Volume des nuitées enregistrées
+ x% -x% : évolution 15/16

- Avant saison : avril-juin
- Haute saison : juillet et août
- Arrière saison : septembre
- Hors saison : octobre à mars dont week-end de Pâques



Baisse de la fréquentation sur tous les mois de l'avant saison :

- > le calendrier 2016 est peu favorable aux longs week-ends en mai
- > ATTENTION : décalage dans le calendrier du week-end de Pâques : comptabilisé en hors saison en 2016 et en avant saison en 2015



FREQUENTATION JOURNALIÈRE

PICS DE FRÉQUENTATION

- Le week-end du 15 août totalise plus d'1 million de nuitées (cumul vendredi 12, samedi 13 et dimanche 14 août)
- Plus de 165 000 nuitées ont été comptabilisées sur le week-end de Pâques (26, 27 et 28 mars)



CARACTÉRISTIQUES DU SÉJOUR

Source Enquête BVA

2,7 millions de séjours
dans le département

73.5% sur la zone littorale,
19% sur la zone intérieure
7.5% sur la zone thermale
8.1 jours : durée de séjour



48%
des touristes sont
venus en famille

>> ORIGINE DE LA CLIENTÈLE



AQUITAINE

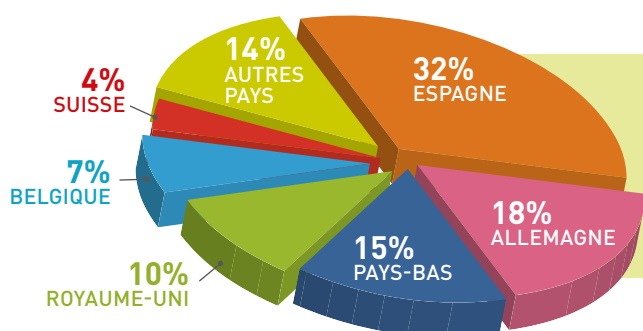


MIDI-PYRÉNÉES



ILE-DE-FRANCE

>> LA CLIENTÈLE ÉTRANGÈRE



83%
de touristes
français



17%
de touristes
étrangers

FRÉQUENTATION DANS LES HÉBERGEMENTS



60%
des nuitées dans
le secteur marchand

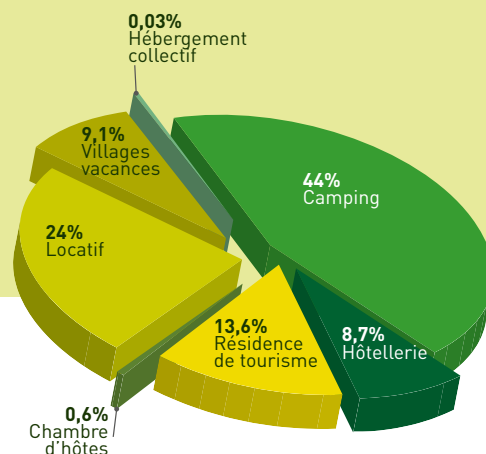
40%
des nuitées dans
les hébergements
non marchands

Camping 5 806 675 nuitées ⁽¹⁾
Hôtellerie 1 144 482 nuitées ⁽¹⁾
Résidence de tourisme 1 792 856 nuitées ⁽²⁾
Chambres d'hôtes 73 720 nuitées ⁽²⁾
Locatif 3 173 000 nuitées ⁽²⁾
Villages vacances 1 202 032 nuitées ⁽²⁾
Hébergements collectifs 4 619 nuitées ⁽²⁾
Autre 5 458 nuitées ⁽²⁾

(1) (INSEE-saison 2016) - (2) Estimation à partir de l'enquête BVA 2016

TOTAL HÉBERGEMENT MARCHAND
13 202 842 nuitées

TOTAL HÉBERGEMENT NON MARCHAND
8 924 608 nuitées



HOTELLERIE DE PLEIN AIR

Source INSEE



5,8 millions de nuitées
soit + 1,5%
par rapport à 2015

L'ESSENTIEL

24,4% DES NUITÉES RECENSÉES
en Nouvelle-Aquitaine

2^{ÈME} RANG DES DÉPARTEMENTS RÉGIONAUX
(à l'échelle nationale : 6^{ème} rang)

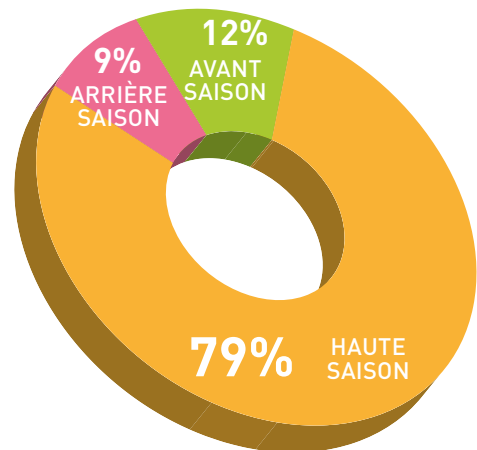
T.O : 41%

29% DES NUITÉES
réalisées par la clientèle étrangère (+0,9pt/2015)

7 NUITS : durée moyenne de séjour

FRÉQUENTATION PAR SAISON

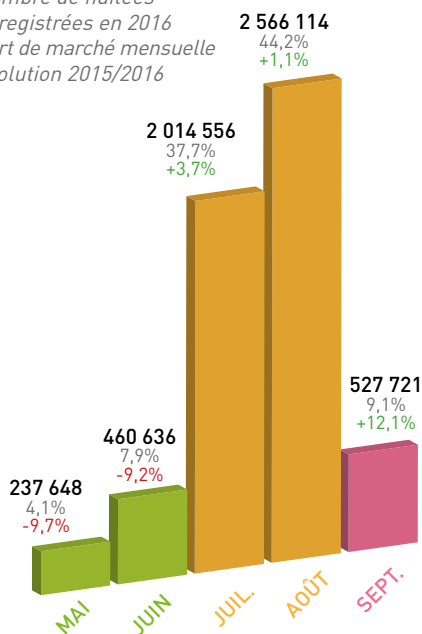
(ÉVOLUTION/2015)



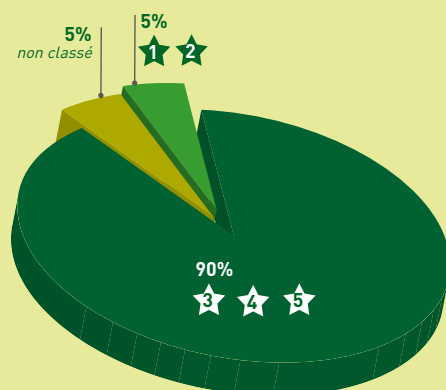
Poids dans la fréquentation saisonnière

FRÉQUENTATION MENSUELLE

Nombre de nuitées
enregistrées en 2016
Part de marché mensuelle
Evolution 2015/2016



PART DE LA FRÉQUENTATION PAR CATÉGORIE

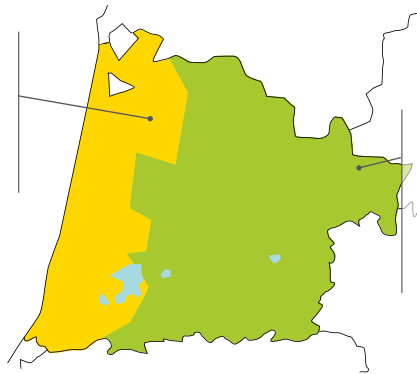


FRÉQUENTATION PAR ZONE

Part de marché en 2016 - Évolution 2015/2016

CÔTE LANDAISE :

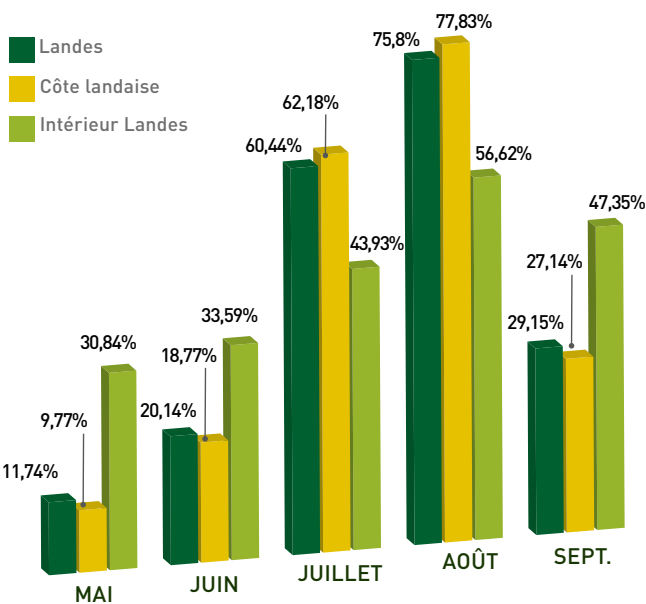
92.4% des nuitées totales
 Evolution 2015/2016 : +1.3%
 Nuitées françaises : 70% (+0.5%/2015)
 Nuitées étrangères : 30% (+3.3%/2015)



INTÉRIEUR DES LANDES :

7,6% des nuitées totales
 Evolution 2015/2016 : +3.3%
 Nuitées françaises : 92% (+3.6%/2015)
 Nuitées étrangères : 8% (-0.2%/2015)

TAUX D'OCCUPATION



CÔTE LANDAISE :

- > baisse de la fréquentation en mai et juin liée à une clientèle française moins présente en mai et moins de touristes étrangers en juin
- > recul de la clientèle française en août (-2.4%) mais hausse en septembre (+17%)
- > hausse remarquable des touristes étrangers en août (+11.6 %) et en septembre (+9.9 %)

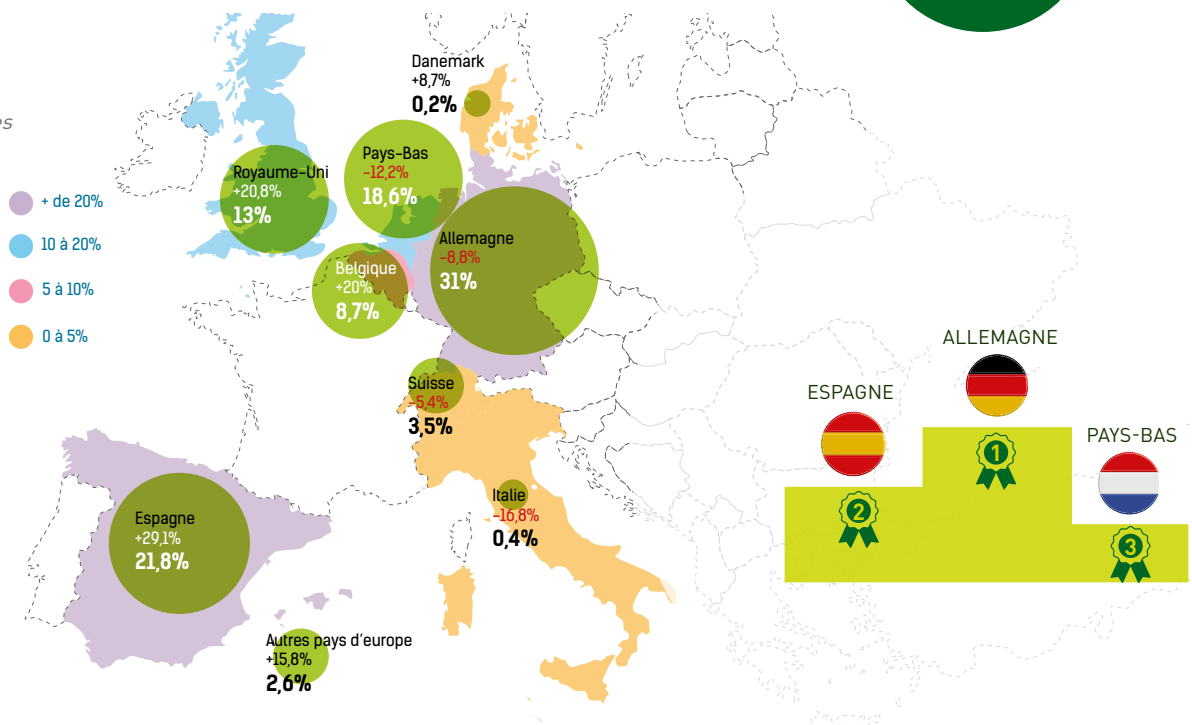
INTÉRIEUR DES LANDES :

- > en dehors de la baisse constatée en juin, la clientèle française est en hausse tous les mois, surtout en septembre (+12%)
- > le bilan sur la présence de la clientèle étrangère est négatif sur la saison en raison d'un recul de la fréquentation en mai (-13.3%) et de façon prononcée en septembre (-48.6%)

ORIGINE DE LA CLIENTÈLE ÉTRANGÈRE

Forte progression de l'Espagne qui se place au 2^{ème} rang des nationalités représentées devant les Pays Bas

Part de marché par rapport au nombre total des nuitées étrangères



1 659 022 nuitées
 +3,2%/2015

HOTELLERIE DE TOURISME

Source INSEE



1 144 967
de nuitées
soit + 2,9%
par rapport à 2015

L'ESSENTIEL

7,2% DES NUITÉES RECENSÉES
en Nouvelle-Aquitaine

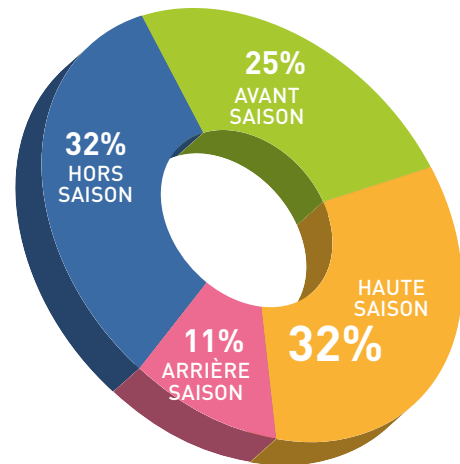
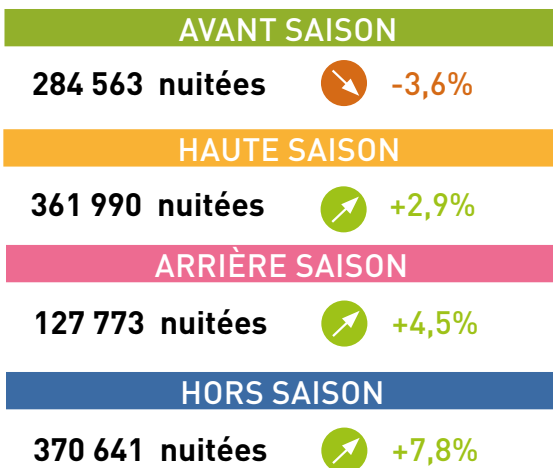
5^{ÈME} RANG DES DÉPARTEMENT RÉGIONAUX

T.O : 48,7%

- > Clientèle étrangère : 10,4% (-0.8 pt / 2015)
- > Zone thermale : 43,7% des nuitées (+1 pt / 2015)
- > Durée moyenne des séjours : 2.24 nuits

RÉPARTITION PAR SAISON

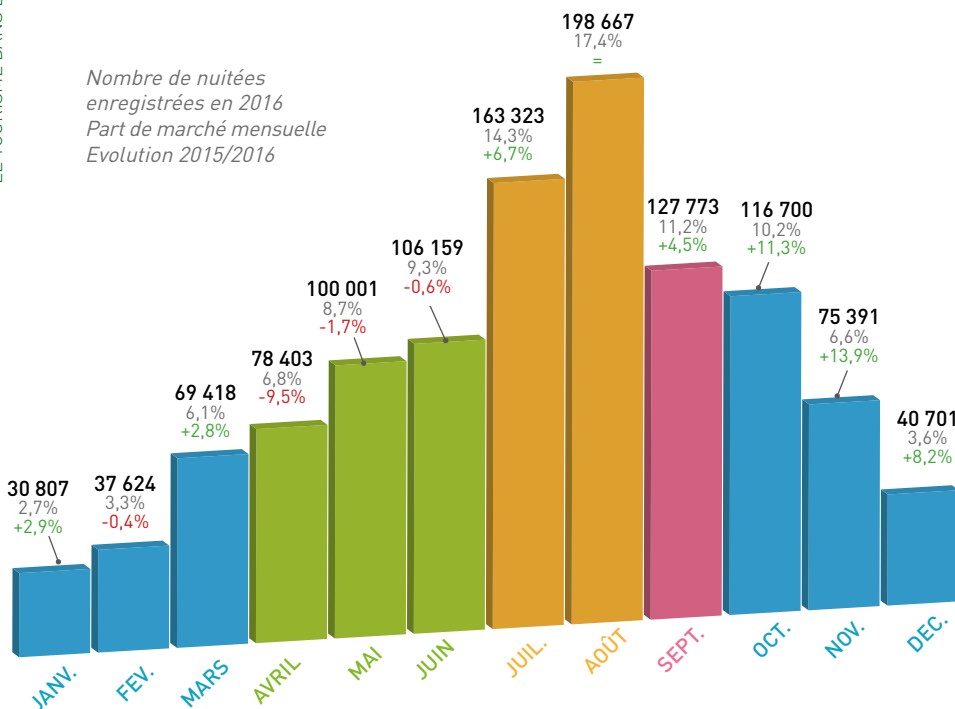
(ÉVOLUTION/2015)



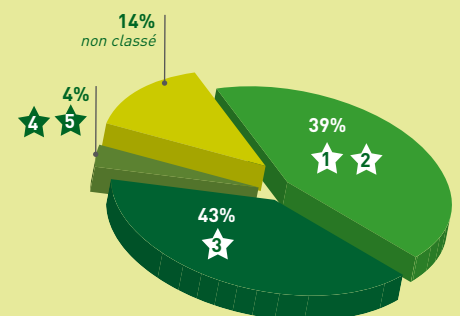
Part de marché saisonnière

RÉPARTITION MENSUELLE

Nombre de nuitées
enregistrées en 2016
Part de marché mensuelle
Evolution 2015/2016



PART DE LA FRÉQUENTATION PAR CATÉGORIE



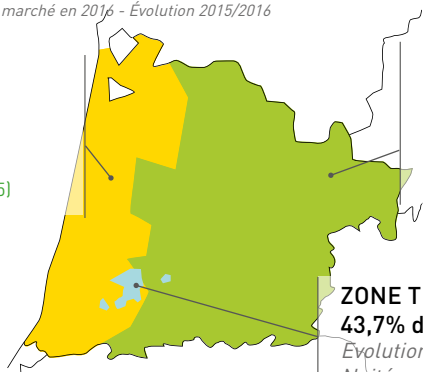
FRÉQUENTATION PAR ZONE

Part de marché en 2016 - Évolution 2015/2016

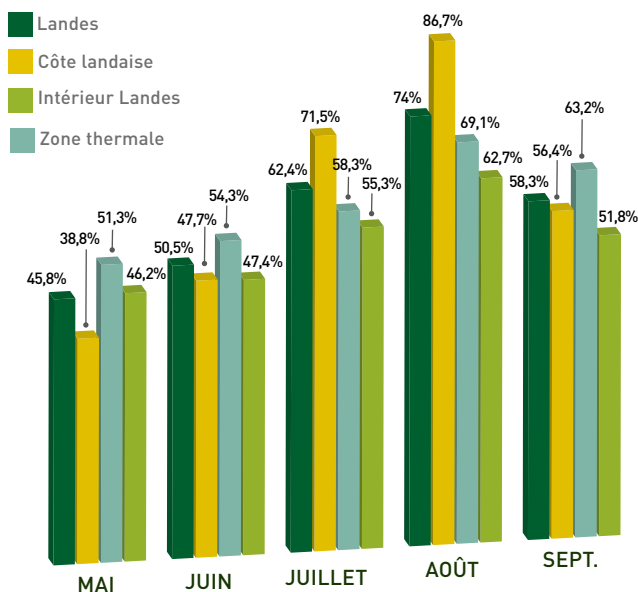
CÔTE LANDAISE :
36,7% des nuitées totales
 Evolution 2015/2016 : +2%
 Nuitées françaises : 82% (+5%/2015)
 Nuitées étrangères : 18% (+3.3%/2015)

INTÉRIEUR DES LANDES :
19,6% des nuitées totales
 Evolution 2015/2016 : -1%
 Nuitées françaises : 89% (+3.6%/2015)
 Nuitées étrangères : 11% (-22,8%/2015)

ZONE THERMALE :
43,7% des nuitées totales
 Evolution 2015/2016 : +5%
 Nuitées françaises : 96% (+5.6%/2015)
 Nuitées étrangères : 4% (-1,6%/2015)



TAUX D'OCCUPATION

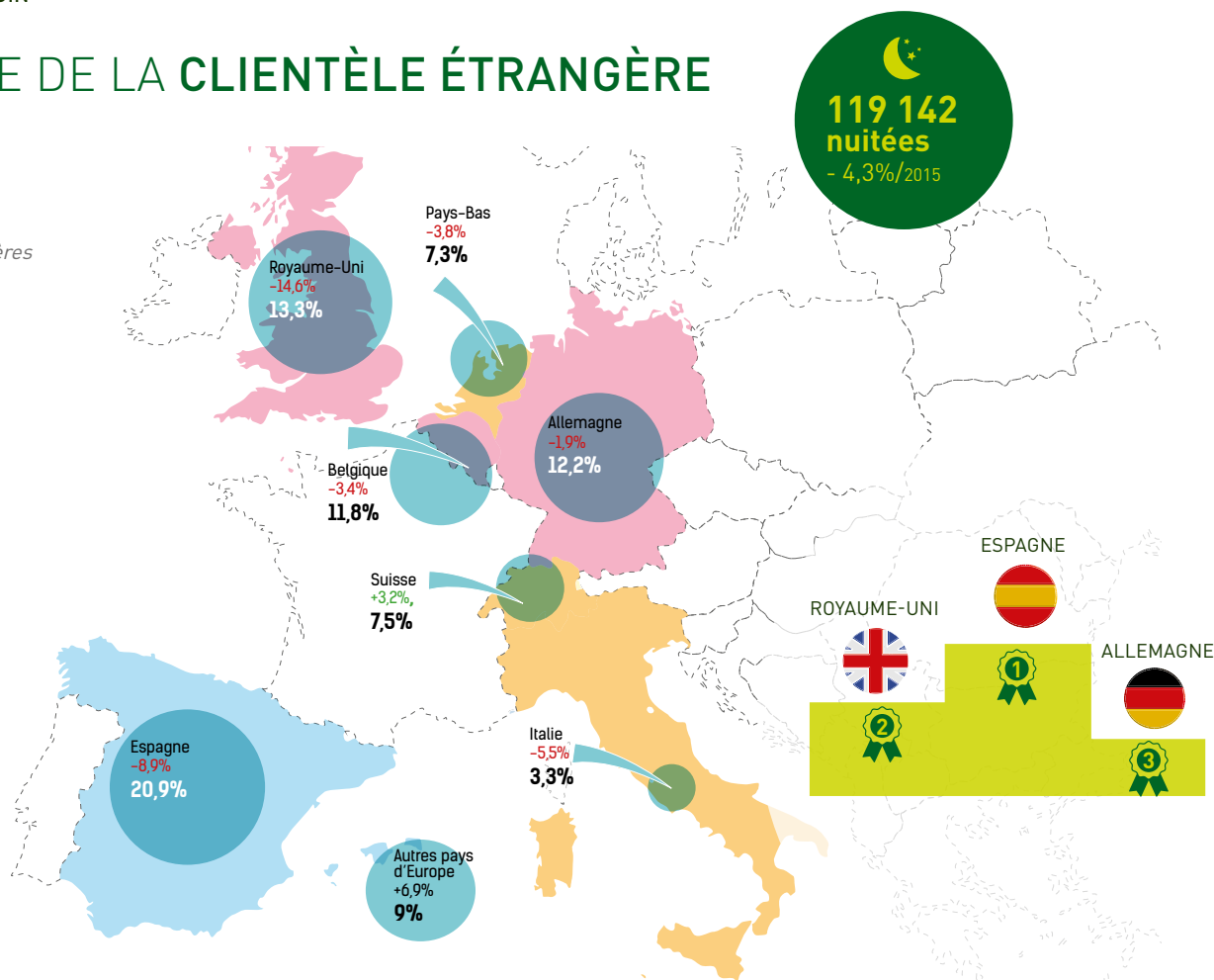


Recul de la fréquentation en avril essentiellement dû à une forte diminution de la clientèle étrangère (-45% / 2015). La clientèle étrangère a été moins représentée au printemps 2016 que l'année précédente. Le nombre de nuitées en octobre et novembre progresse respectivement de +11% et +14% par rapport à 2015.

ORIGINE DE LA CLIENTÈLE ÉTRANGÈRE

Part de marché par rapport au nombre total de nuitées étrangères

- 16 à 20%
- 11 à 15%
- 0 à 10%



LES MEUBLÉS LABELLISÉS

LES GITES DE FRANCE EN CENTRALE DE RÉSERVATION

Source Gîtes de France Landes



L'ESSENTIEL

Clientèle étrangère

17 199 NUITÉES
(+16%/2015)



MAI

15 082 nuitées +21,5% T.O. 39%

JUIN

12 709 nuitées -7,8% T.O. 39%

JUILLET

37 679 nuitées +5,4% T.O. 78%

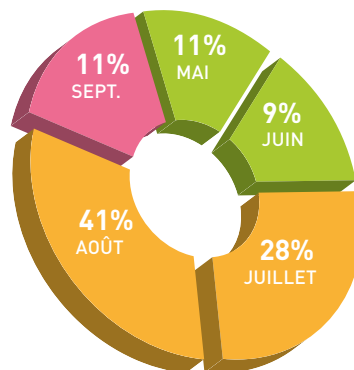
AOÛT

54 679 nuitées +16,4% T.O. 87%

SEPTEMBRE

14 692 nuitées -16% T.O. 48%

RÉPARTITION PAR SAISON



PART DE MARCHÉ MENSUELLE

La centrale de réservation Gîtes de France a géré en moyenne 469 gîtes de mai à septembre 2016 soit une moyenne de 2 303 lits.

10

CHIFFRES CLÉS 2016

LES MEUBLÉS LABELLISÉS (HORS CENTRALE DE RÉSERVATION)

Source CRT Nouvelle Aquitaine

(GÎTES DE FRANCE & CLEVAACANCES)

L'ESSENTIEL

- > Clientèle française : 90 363 nuitées 93%
- > Clientèle étrangère : 6 808 nuitées 7%
- > Taux d'occupation (T.O.) : 31%

97 171 nuitées
(mai à septembre)

MAI

7 468 nuitées 7% étrangers T.O. 12%

JUIN

10 806 nuitées 14% étrangers T.O. 17%

JUILLET

30 727 nuitées 7% étrangers T.O. 47%

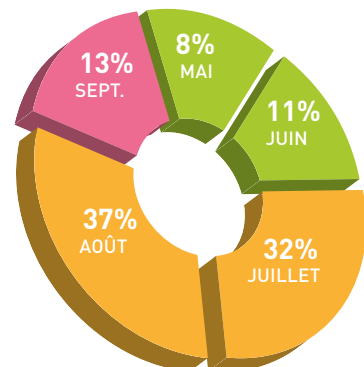
AOÛT

35 533 nuitées 5% étrangers T.O. 55%

SEPTEMBRE

12 637 nuitées 5% étrangers T.O. 20%

RÉPARTITION PAR SAISON



PART DE MARCHÉ MENSUELLE

Le CRTA a interrogé en moyenne 310 meublés labellisés hors centrale de réservation de mai à septembre 2016.

LE THERMALISME DANS LES LANDES

Source CDT40



L'ESSENTIEL

75 849
curistes
+ 4,2%/2015

1 Les Landes
1^{er} département thermal français

- 5 stations thermales
- 3 stations landaises se positionnent dans le top 20 des stations thermales françaises

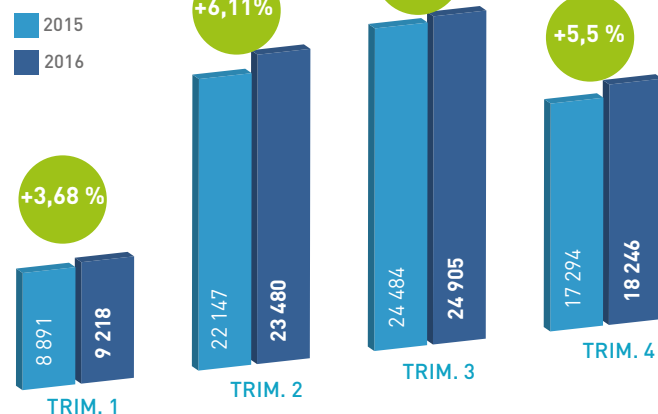
34,70€
par pers./jour

2 369 €
en moyenne générés
par un curiste pour
l'économie locale.

L'activité thermale génère :

- 172 Millions d'€ de ressources pour le territoire
- 1 979 emplois directs

Evolution 2015/2016



ORIGINE DE LA CLIENTÈLE

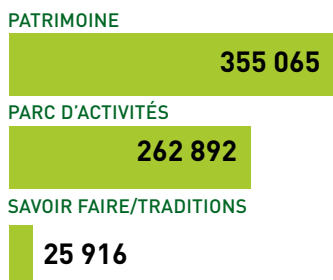


LA FRÉQUENTATION DES SITES, MUSÉES

Source CDT40, Offices de tourisme des Landes

643 873
visiteurs
en 2016
55 répondants

RÉPARTITION PAR TYPE



• **Top 3 des sites avec une fréquentation mesurée**
(billetterie, compteur)

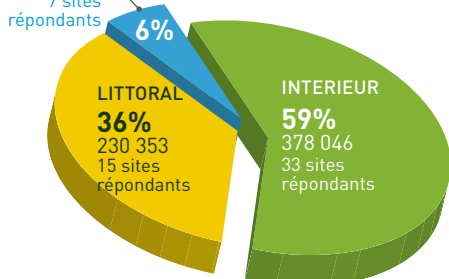
- > Ecomusée de Marquèze : 91 415 visiteurs
- > Zoo de Labenne : 62 290 visiteurs
- > Réserve Naturelle du Marais d'Orx : 45 083 visiteurs

• **Top 3 des sites avec une fréquentation estimée**

- > Site d'Arjuzanx (lac de baignade/observatoire de grues/visites guidées...) : 140 000 visiteurs
- > Les Bateliers du Courant d'Huchet : 16 000 visiteurs
- > Les Vignerons Landais : 12 057 visiteurs

RÉPARTITION PAR ZONES

THERMAL
35 474
7 sites
répondants



LA FREQUENTATION DES ÉVÉNEMENTS DES LANDES (HORS FÉRIAS)

- 252 490 participants
- 24 festivals et animations répondants
- **Le top 3 des festivals dans les Landes en 2016**
 - > Musicalarue (3 jours) : 51 000 festivaliers
 - > Latinossegor (3 jours) : 30 000 participants
 - > Arte Flamenco (6 jours) : 28 396 entrées
- **1 200 000 personnes (estimation) pour les férias de Dax et Mont-de-Marsan**



**Comité Départemental
du Tourisme des Landes**

4, avenue Aristide Briand
BP 407
40012 Mont-de-Marsan Cedex
05 58 06 89 89
Obs@cdt40.com
www.tourismelandes.com

